

T.C.
YENİMAHALLE KAYMAKAMLIĞI

YENİMAHALLE İLÇE MİLLİ EĞİTİM MÜDÜRLÜĞÜ

BATIKENT KIZ MESLEKİ VE TEKNİK ANADOLU LİSESİ

2024-2028 STRATEJİK PLANI





**En mühim ve feyizli vazifelerimiz millî eğitim işleridir. Millî eğitim işlerinde mutlaka muzaffer olmak lâzımdır.
Bir milletin hakikî kurtuluşu ancak bu suretle olur.**

Mustafa Kemal ATATÜRK

OKUL BİLGİLERİ

Tablo:1 Okul Künyesi

İli: Ankara	
İlçesi: Yenimahalle	
Adres:	Uğur Mumcu Mah. 1606. Sokak No:2 BATIKENT
Telefon No:	0(312)2503677
e- Posta Adresi:	966419@meb.gov.tr
Kurum Kodu:	966419
Coğrafi Konum (link)	https://goo.gl/TuYAVo
Faks Numarası:	0(312)2505068
Web sayfası adresi:	batikentktml.meb.k12.tr
Öğretim Şekli:	Tam gün

Sunuş



Batıkent Mesleki ve Teknik Anadolu Lisesi olarak amacımız; Türk Milli Eğitiminin amaçları doğrultusunda, mesleki ve teknik eğitim kurumlarının varoluş misyonuna uygun , mesleki ve kişisel gelişim açısından geleceğe hazır gençler yetiştirmektir.

Bilginin güç demek olduğu, öğrenme metodolojilerinin her gün değiştiği dünyamızda, yaşam boyu eğitim ilkesini benimseyen okulumuz; ülkemizin nitelikli iş gücüne katkı sağlamanın yanı sıra üst öğrenime de nitelikli öğrenciler yetiştirmeyi hedeflemektedir.

2024-2028 stratejik planını hazırladığımız bu süreçte çağın gerektirdiği iş gücü yeterliliklerine cevap verebilen, yenilik ve yenileşme kavramları ile barışık , ulusal ve uluslararası proje tabanlı öğrenme ortaklıkları kurabilen , okul-aile-sektör işbirliğinde eğitim ve öğretim faaliyetlerimizin kalitesini artırmaya çalışan öncü okul olmak amacımızdır.

Okulumuzun Stratejik Planı, mesleki ve teknik eğitim kurumu olarak, çizdiğimiz vizyonun kurumsal pusulası olacaktır. En değerli varlıklarımız , geleceğimizi emanet edeceğimiz evlatlarımızı yetiştirirken, hedefleri olan ve bu hedefler için azami, gayret gösteren bir eğitim kurumu olmanın önemini bilmekteyiz.

Stratejik planın başarılı olacağına inanıyor ve hazırlanmasında emeği geçen okulumuz Stratejik plan hazırlama ekibine , öğretmenlerime, velilerime, öğrencilerime ve sektör çalışanlarına teşekkür ediyorum.

Nursel KARADAĞ YILMAZ

Okul Müdürü

İÇİNDEKİLER

OKUL BİLGİLERİ	i
SUNUŞ	ii
1. GİRİŞ VE STRATEJİK PLANIN HAZIRLIK SÜRECİ	1
1.1. Strateji Geliştirme Kurulu ve Stratejik Plan Ekibi	1
1.2. Planlama Süreci	1
2. DURUM ANALİZİ	2
2.1. Kurumsal Tarihçe	3
2.2. Uygulanmakta Olan Planın Değerlendirilmesi	3
2.3. Mevzuat Analizi	5
2.4. Üst Politika Belgelerinin Analizi	6
2.5. Faaliyet Alanları ile Ürün ve Hizmetlerin Belirlenmesi.....	7
2.6. Paydaş Analizi.....	9
2.7. Kuruluş İçi Analiz	15
2.7.1. Teşkilat Yapısı	15
2.7.2. İnsan Kaynakları	16
2.7.3. Teknolojik Düzey	19
2.7.4. Mali Kaynaklar	20
2.7.5. İstatistiki Veriler	21
2.8. Dış Çevre Analizi (Politik, Ekonomik, Sosyal, Teknolojik, Yasal Çevre Analizi)	23
2.9. Güçlü ve Zayıf Yönler ile Fırsatlar ve Tehditler (GZFT) Analizi	24
2.9.1 Güçlü Yönler.....	25
2.9.2 Zayıf Yönler.....	26
2.9.3 Fırsatlar.....	26
2.9.4 Tehditler.....	27
2.10. Tespit ve İhtiyaçların Belirlenmesi.....	27
3. GELECEĞE BAKIŞ	29
3.1. Misyon	29
3.2. Vizyon	29
3.3. Temel Değerler	29
4. AMAÇ, HEDEF VE STRATEJİLERİN BELİRLENMESİ	31
4.1. Amaçlar	31
4.2. Hedefler.....	31
4.3. Performans Göstergeleri.....	33
4.4. Stratejilerin Belirlenmesi.....	34
4.5. Maliyetlendirme	42
5. İZLEME VE DEĞERLENDİRME	44
6. Tablo/Şekil/Grafikler/Ekler	46

1. GİRİŞ VE STRATEJİK PLANIN HAZIRLIK SÜRECİ:

1.1. Strateji Geliştirme Kurulu ve Stratejik Plan Ekibi

Tablo2. Strateji Geliştirme Kurulu ve Stratejik Plan Ekibi Tablosu

STRATEJİ GELİŞTİRME KURUL BİLGİLERİ		STRATEJİK PLANLAMA EKİP BİLGİLERİ	
Adı Soyadı	Ünvanı	Adı Soyadı	Ünvanı
Nursel KARADAĞ YILMAZ	Okul Müdürü	Kamile YÜCE	Müdür Yardımcısı
Müjde ATALAY	Müdür yardımcısı	Tuğba GÜRSES	Öğretmen
Abdülbaki TERZİ	Öğretmen	Bahattin HAYDAR	Öğretmen
Gülfidan CENGİZOĞLU	Öğretmen	Arzu DURAK	Öğretmen
Nilgün DUTAR	Okul Aile Birliği Başkanı	Pınar Sanem KILIÇ	Öğretmen

1.2. Planlama Süreci:

Kurumumuz, stratejik plan hazırlık çalışmaları, MEB Strateji Geliştirme Başkanlığının 2022/21 sayılı Genelge ile başlatılmıştır. 2024-2028 dönemi stratejik plan hazırlanma süreci Strateji Geliştirme Kurulu ve Stratejik Plan Ekibi'nin oluşturulması ile başlamıştır. Ekib tarafından oluşturulan çalışma takvimi kapsamında ilk aşamada durum analizi çalışmaları yapılmış ve durum analizi aşamasında, paydaşlarımızın plan sürecine aktif katılımını sağlamak üzere paydaş anketi, toplantı ve görüşmeler yapılmıştır. Durum analizinin ardından geleceğe yönelim bölümüne geçilerek kurumumuzun amaç, hedef, gösterge ve stratejileri belirlenmiştir.

Stratejik planlama ekibi planı hazırlarken aşağıdaki adımları izlemiştir.

1.Okulumuzun misyonu değerlendirilip , 2024-2028 vizyonumuz belinmiş , okulumuzun tüm paydaşlarının görüşleri ve önerileri alındıktan sonra üst politika belgeleri değerlendirilerek, belirlenen vizyon çerçevesinde stratejik amaçlar belirlendi.

Stratejik amaçlar;

1-Okulumuz faaliyetleri kapsamında iyileştirilmesi, korunması veya önlem alınması gereken alanlarla ilgili olan stratejik amaçlar,

2-Okul faaliyetleri kapsamında 2024-2028 vizyonumuza uygun , gerçekleştirilmesi hedeflenen yenilikler ile ilgili olan stratejik amaçlar ele alındı.

3-Stratejik amaların gerekleřtirilebilmesi iin hedefler konuldu. Hedefler stratejik amala ilgili olarak belirlendi. Hedeflerin amaca uygun ,spesifik, ölçülebilir, gereki, zaman baėlı, sre odaklı, aık ve anlaşılabilir olmasına özen gösterildi.

4-Hedeflere uygun belli bir amaca ve hedefe yönelen, baėlı baėına bir bütünlük oluřturan, yönetilebilir faaliyetler belirlendi. Her bir faaliyet yazılırken; “ Bu faaliyet amacımıza ulařtırır mı?” sorusunun cevabı arandı.

5-Hedeflerin/faaliyetlerin gerekleřtirilebilmesi iin sorumlu ekipler ve zaman belirlendi.

6- Faaliyetlerin bařarısını ölçmek iin performans göstergeleri tanımlandı ve eylemler planlandı.

7- Strateji, alt hedefler ve faaliyet/projeler belirlenirken yasalar kapsamında yapmak zorunda olunan faaliyetler, önümüzdeki dönemde beklenen deėişiklikler ve GZFT (SWOT) alıřması göz önünde bulunduruldu.

8- GZFT alıřmasında ortaya ıkan zayıf yanlar iyileřtirilmeye, tehditler bertaraf edilmeye; güçlü yanlar ve fırsatlar deėerlendirilerek kurumun faaliyetlerinde fark yaratılmaya alıřıldı; önümüzdeki dönemlerde beklenen deėişikliklere göre de önlemler alınmasına özen gösterildi.

2. DURUM ANALİZİ

Stratejik planlama sürecinin ilk adımı olan durum analizi, okulumuzun/kurumumuzun “neredeyiz?” sorusuna cevap vermektedir. Okulumuzun/kurumumuzun geleceėe yönelik ama, hedef ve stratejiler geliřtirebilmesi iin öncelikle mevcut durumda hangi kaynaklara sahip olduėu ya da hangi yönlerinin eksik olduėu ayrıca, okulumuzun/kurumumuzun kontrolü dıřındaki olumlu ya da olumsuz geliřmelerin neler olduėu deėerlendirilmiřtir. Dolayısıyla bu analiz, okulumuzun kendisini ve çevresini daha iyi tanımasına yardımcı olacak ve stratejik planın sonraki ařamalarından daha saėlıklı sonuçlar elde edilmesini saėlayacaktır.

Durum analizi bölümünde, ařaėıdaki hususlarla ilgili analiz ve deėerlendirmeler yapılmıřtır

- Kurumsal tarihe
- Uygulanmakta olan planın deėerlendirilmesi
- Mevzuat analizi
- Üst politika belgelerinin analizi
- Faaliyet alanları ile ürün ve hizmetlerin belirlenmesi
- Paydař analizi
- Kuruluş ii analiz

- Dış çevre analizi (Politik, ekonomik, sosyal, teknolojik, yasal ve çevresel analiz)
- Güçlü ve zayıf yönler ile fırsatlar ve tehditler (GZFT) analizi
- Tespit ve ihtiyaçların belirlenmesi

2.1. Kurumsal Tarihçe

Okulumuz 2007–2008 eğitim-öğretim yılında 14 kişilik öğretmen kadrosu, toplam 9 sınıf ile eğitim öğretime başlamış, mesleki ve teknik öğretim okuludur. Okulumuzda 2023-2024 Eğitim öğretim yılı itibari ile ; Bilişim Teknolojileri, Moda Tasarım Teknolojileri , Yiyecek İçecek Hizmetleri , Çocuk Gelişimi ve Eğitimi, Grafik ve Fotoğrafçılık ile Güzellik Hizmetleri alanlarında eğitim verilmektedir. Ayrıca okulumuz Çocuk gelişimi ve Eğitimi alanında hizmet veren anaokulumuz mevcuttur.

Okulumuz Başkent Bulvarı üzerinde yer almaktadır. Geniş bir bahçeye sahiptir. Okulumuzda 32 derslik, 17 atölye tarzında derslik, 1 FKB laboratuvarı, 1 sığınak, 1 jimnastik salonu, 1 müzik dersliği, 1 konferans salonu ve kantin bulunmaktadır. Okulumuzda internet bağlantısı ve kütüphane mevcuttur.

Okulumuz proje tabanlı öğrenmeyi destekleyen, bu yönde faaliyetlerini her geçen yıl artıran bir mesleki ve teknik ortaöğretim kurumudur. İş dünyasına çağın gerektirdiği mesleki yeterliliklere uygun ara eleman yetiştirme hedefimiz, aynı zamanda hedef kitemizi de ifade etmektedir. Bu bağlamda çıralık eğitim vakfı ile gerçekleştirdiğimiz protokol kapsamında , okulumuz yiyecek içecek hizmetleri alanı, öğrencilerimize ücretsiz yemek dağıtımını yapmaktadır. Ayrıca Avrupa Komisyonu erasmus programı kapsamında, 2015 yılından bu yana başarı ile yürüttüğümüz 3 projemiz mevcuttur. Ve her yıl Türkiye Ulusal Ajansı teklif çağrılarına bir proje ile başvuru sağlamaktadır.

Okulumuzda çalışanlar arasında oluşturulan güven ortamı ile görüş ve önerilerin paylaşımı sağlanır. İşbirliği ve ekip çalışması önemsenir ve buna uygun ortamlar yaratılır. Farklılıklar zenginlik olarak algılanır. Anlaşılmaktan çok anlamaya önem verilir. Oluşturduğumuz kurum kültürü ile , aramıza yeni katılan çalışma arkadaşlarımız desteklenir.

Okulumuz 2023-2024 Eğitim Öğretim yılından itibaren , Yunus Emre Mesleki Ve Teknik Anadolu Lisesinin geçici olarak okulumuz binasına taşınması ile, ders saatleri ve giriş çıkış saatleri değişmiştir.

2.2. Uygulanmakta Olan Stratejik Planın Değerlendirilmesi

Okulumuz 2019-2023 Stratejik Planında 9 Stratejik amaç 9 hedef bu hedeflerimiz altında 50 eylemimiz bulunmaktadır. 2020 yılında başlayan ve etkileri 2021 yılı sonuna kadar devam eden , küresel salgın olarak ilan edilen COVID-19 sürecinin stratejik planımızda belirlediğimiz amaç ve hedeflerimizi ve buna bağlı olarak eylem planlarımızı olumsuz etkilemiştir. Covid-19 sürecinde okulumuz , eğitim ve öğretim faaliyetlerini çevrimiçi ortamlarda yapabilme, öğretmen ve öğrencilerin bu ortamlardaki bilgi ve becerilerini artırma adına gerekli tedbirleri almıştır.

2021-2022 eğitim öğretim yılının eylül ayında başlamasıyla birlikte ülkemizde kesintisiz yüz yüze eğitim öğretime geçilmiştir. Bu kapsamda 2021 yılının kısmen uzaktan kısmen yüz yüze eğitimin yapıldığı bir yıl olması nedeniyle bazı performans göstergelerinde izleme ve değerlendirme açısından bazı hedeflere beklenen düzeyde ulaşılamamıştır. 9 performans göstergesinden 3 göstergemiz % 70 ve üzeri hedefe ulaşma, 2 göstergemizde % 50 hedefe ulaşma söz konusudur. 4 göstergemizde ise % 0-49 arasında gerçekleştirmeler olmuştur. Genel olarak bakıldığında 2023 yılı sonunda ortalama % 65.2 ile başarılı bir dönem geçirilmiştir.

Tablo 3: Batıkent MTAL 2019-2023 Stratejik planı Amaç –Hedef Gerçekleşme Durumları

Amaç/ Hedef	Performans Gösterge Sayısı	2020 Gerçekleşmesi	2021 Gerçekleşmesi	2022 Gerçekleşmesi	2023 Gerçekleşmesi
1.1 Hedef	1	%60	%75	%80	%85
2.1 Hedef	1	%40	%45	%55	%75
3.1 Hedef	1	%30	%30	%40	%45
4.1 Hedef	1	%70	%75	%65	%76
5.1 Hedef	1	%45	%50	%60	%70
6.1 Hedef	1	%53	%65	%75	%60
7.1 Hedef	1	%55	%65	%60	%75
8.1 Hedef	1	%40	%20	%30	%35
9.1 Hedef	1	%60	%50	%45	%65

2.3 Yasal Yükümlülükler ve Mevzuat Analizi

Batıkent Mesleki ve Teknik Anadolu Lisesinin görev ve sorumlulukları başta T.C. Anayasası olmak 14/6/1973 tarihli ve 1739 sayılı Millî Eğitim Temel Kanunu ve 25/8/2011 tarihli ve 652 sayılı Millî Eğitim Bakanlığının Teşkilât ve Görevleri Hakkında Kanun Hükmünde Kararname hükümlerine dayanılarak 18/11/2012 tarih ve 28471 sayılı Resmî Gazetede yayınlanan Millî Eğitim Bakanlığı İl ve İlçe Millî Eğitim Müdürlükleri Yönetmeliği esaslarına göre belirlenmiştir.

- ✓ T.C.Anayasası
- ✓ 1739 Sayılı Milli Eğitim Temel Kanunu
- ✓ 652 Sayılı Milli Eğitim Bakanlığının Teşkilat ve Görevleri Hakkındaki Kanun Hükmünde Kararname
- ✓ 222 Sayılı Milli Eğitim Temel Kanunu (Kabul No: 5.1.1961, RG: 12.01.1961 / 10705 - Son Ek ve Değişiklikler: Kanun No: 12.11.2003/ 5002, RG:21.11.2003 /25296)
- ✓ 657 Sayılı Devlet Memurları Kanunu
- ✓ 3308 Sayılı Mesleki Eğitim Kanunu
- ✓ Ortaöğretim Kurumları Yönetmeliği
- ✓ Milli Eğitim Bakanlığı Rehberlik ve Psikolojik Danışma Hizmetleri Yönetmeliği

Son yayınlanan (16/9/2017-30182 RG) Orta öğretim kurumları yönetmeliğine göre ,okulumuzun görevleri şunlardır;

- Öğrencileri bedenî, zihnî, ahlâkî, manevî, sosyal ve kültürel nitelikler yönünden geliştirmeyi, demokrasi ve insan haklarına saygılı olmayı, çağımızın gerektirdiği bilgi ve becerilerle donatarak geleceğe hazırlamak
- Öğrencileri ortaöğretim düzeyinde ortak bir genel kültür vererek yükseköğretime, mesleğe, hayata ve iş alanlarına hazırlamak
- Eğitim ve istihdam ilişkilerinin Bakanlık ilke ve politikalarına uygun olarak sağlıklı, dengeli ve dinamik bir yapıya kavuşturulmasını sağlamak
- Öğrencilerin öz güven, öz denetim ve sorumluluk duygularının geliştirilmesini sağlamak
- Öğrencilere çalışma ve dayanışma alışkanlığı kazandırmak
- Öğrencilerin dünyadaki gelişme ve değişmeleri izleyebilecek düzeyde yabancı dil öğrenebilmelerini sağlamak
- Öğrencilerin bilgi ve becerilerini kullanarak proje geliştirerek bilgi üretebilmelerini sağlamak
- Teknolojiden yararlanarak nitelikli eğitim verilmesini, sağlamak
- Hayat boyu öğrenmenin bireylere benimsetilmesini sağlamak
- Eğitim, üretim ve hizmette uluslararası standartlara uyulmasını ve belgelendirmenin özendirilmesini sağlamak

2.4. Üst Politika Belgeleri Analizi

MEB 2024-2028 Stratejik Planı ve Ankara MEM 2024-2028 Stratejik Planı analiz edilmiş olup okulumuza verilen görevler tablo 4’de belirtilmiştir.

Tablo 4: Üst Politika Belgeleri Analiz Tablosu

Üst Politika Belgesi	İlgili Bölüm/Referans	Verilen Görevler/İhtiyaçlar
MEB 2024-2028 Stratejik Planı	Ortaöğretim	Hedef 2.1
MEB 2024-2028 Stratejik Planı	Ortaöğretim	Hedef 2.2
MEB 2024-2028 Stratejik Planı	Ortaöğretim	Hedef 2.4
MEB 2024-2028 Stratejik Planı	Ortaöğretim	Hedef 2.5
MEB 2024-2028 Stratejik Planı	Özel Eğitim Ve Rehberlik	Hedef 4.1
MEB 2024-2028 Stratejik Planı	Özel Eğitim Ve Rehberlik	Hedef 4.2
MEB 2024-2028 Stratejik Planı	Özel Eğitim Ve Rehberlik	Hedef 4.3
Ankara MEM 2024-2028 Stratejik Planı	Ortaöğretim	Hedef 2.1
Ankara MEM 2024-2028 Stratejik Planı	Ortaöğretim	Hedef 2.2
Ankara MEM 2024-2028 Stratejik Planı	Ortaöğretim	Hedef 2.4
Ankara MEM 2024-2028 Stratejik Planı	Özel Eğitim Ve Rehberlik	Hedef 4.1
Ankara MEM 2024-2028 Stratejik Planı	Özel Eğitim Ve Rehberlik	Hedef 4.2
Ankara MEM 2024-2028 Stratejik Planı	Özel Eğitim Ve Rehberlik	Hedef 4.3

2.5. Faaliyet Alanları ile Ürün/Hizmetlerin Belirlenmesi

Faaliyet Alanı	Ürün/Hizmetler
Öğretim-eğitim faaliyetleri	<ul style="list-style-type: none">-Öğrencileri bedenî, zihnî, ahlâkî, manevî, sosyal ve kültürel nitelikler yönünden geliştirmeyi, demokrasi ve insan haklarına saygılı olmayı, çağımızın gerektirdiği bilgi ve becerilerle donatarak geleceğe hazırlamak-Öğrencileri ortaöğretim düzeyinde ortak bir genel kültür vererek yükseköğretime, mesleğe, hayata ve iş alanlarına hazırlamak-Eğitim ve istihdam ilişkilerinin Bakanlık ilke ve politikalarına uygun olarak sağlıklı, dengeli ve dinamik bir yapıya kavuşturulmasını sağlamak- Öğrencilerin öz güven, öz denetim ve sorumluluk duygularının geliştirilmesini sağlamak- Öğrencilere çalışma ve dayanışma alışkanlığı kazandırmak-Öğrencilerin dünyadaki gelişme ve değişimleri izleyebilecek düzeyde yabancı dil öğrenebilmelerini sağlamak-Öğrencilerin bilgi ve becerilerini kullanarak proje geliştirerek bilgi üretebilmelerini sağlamak-Teknolojiden yararlanarak nitelikli eğitim verilmesini, sağlamak- Hayat boyu öğrenmenin bireylere benimsetilmesini sağlamak-Eğitim, üretim ve hizmette uluslararası standartlara uyulmasını ve belgelendirmenin özendirilmesini sağlamak
Rehberlik faaliyetleri	<ul style="list-style-type: none">-Öğrencileri okula, okuldaki alanlara, çeşitli etkinliklere, yeni durumlara alıştırma ve yönlendirme-Öğrencilerin etkili Öğrenme ve çalışma becerileri geliştirmelerine yardım etme- Öğrencilerin motivasyonlarını destekleme ve artırma-Öğrencileri özelliklerine uygun üst öğrenim kurumlarına yönlendirme-Eğitim sürecinde her öğrencinin; meslekî tercih yapmasına, kendine uygun mesleğe yönelmesine, iş yaşamına ve mesleğe hazırlanmasına yardımcı olmak.- Öğrencinin bireysel ve sosyal gelişimini desteklemek

Meslek Edindirme	<ul style="list-style-type: none"> -Teorik/Uygulamalı Eğitim -Beceri Eğitimi veya İşletmelerde Mesleki Eğitim -Meslek Kursları -Mesleki Rehberlik/Tanıtım-Yönlendirme Çalışmalar
Proje Tabanlı Mesleki Ve Teknik Eğitim	<ul style="list-style-type: none"> -AB Projeleri (Erasmus) -Tübitak Projeleri -Teknofest -Kalkınma Ajansı Projeleri -Okul Sanayi İşbirlikleri
Sosyal-Kültürel Etkinlikler	<ul style="list-style-type: none"> -Halk oyunları -Koro -Satranç - Toplum hizmetleri -Okul çevre ilişkileri -Seminer ve Konferanslar -Anma ve Kutlama Programları -Geziler -Tiyatro ve Piyesler -Klup Çalışmaları
Spor Etkinlikleri	<ul style="list-style-type: none"> -Futbol -Basketbol -Voleybol
Öğrenci işleri hizmeti	<ul style="list-style-type: none"> - Devam-devamsızlık - Sınıf geçme vb -Öğrenci kayıt, kabul ve devam işleri -Nakil işleri -Öğrenim belgesi düzenleme işleri -Diploma
Öğretmen işleri hizmeti	<ul style="list-style-type: none"> • Derece terfi • Hizmet içi eğitim • Özlük hakları • Personel işleri
Müfredatın işlenmesi	<ul style="list-style-type: none"> • Öğrenci başarısının değerlendirilmesi • Sınav işleri • Sınıf geçme işleri • Yıllık ders planları • Günlük planlar • Zümre planları
Yaygın Eğitim(Yaşam Boyu Öğrenme)	<ul style="list-style-type: none"> • Yetişkinlere Yönelik Meslek Kursları

Muhasebe işleri hizmeti	. Maaş Hazırlık İşleri • Ek ders hazırlık işleri • Satın alma ve Ödeme İşleri • Öğrencilere yapılan ayni ve nakdi yardım işleri
Bütçe-Yatırım hizmeti	Personel tahakkuk-mutemetlik • Öğrenci bursları • Okul Aile birliği bütçesi • Bakım ve Onarım Harcamaları

2.6. Paydaş Analizi

Stratejik planın uygulama sürecinde eş güdümlülük sağlanabilmesi, planın sahiplenilmesi ve sonuçta amacına ulaşabilmesi için en önemli unsur katılımcı bir anlayış çerçevesinde hazırlanmasıdır. Bu sayede planın hem gerçekçi olması, hem de uygulama şansının daha fazla olması sağlanacaktır. Bu çerçevede ilk olarak paydaşlar belirlenerek, Okulumuzdan etkilenme ve Okulumuzu etkileme açısından önemleri analiz edilmiştir. Belirlenen paydaşlar iç paydaş, dış paydaş ve yararlanıcılar olmak üzere üç grupta toplanmıştır:

İç Paydaş; Okulumuzdan etkilenen veya okulumuzu etkileyen kurum içindeki kişi, grup veya kurumlardır.

Dış Paydaş; Okulumuzdan etkilenen veya okulumuzu etkileyen, kurum dışındaki kişi, grup veya kurumlardır.

Yararlanıcılar: Okulumuzun ürettiği ürün ve hizmetleri alan, kullanan veya bunlardan yararlanan kişi, grup veya kurumlardır. Tüm paydaşlarla aynı ölçüde iletişime geçilmesi olanaksız olduğundan, Paydaş görüşlerinin alınmasında ve plana yansıtılmasında etkinlik sağlamak üzere belirlenen paydaşların öncelik sıralaması yapılması gerekmektedir.

Bu çerçevede paydaşlarımız, “çalışan, hizmet alan, temel ortak e stratejik ortak” bazında değerlendirilerek hangi kategori içerisinde yer aldıkları tespit edilmiştir.

Bu bağlamda;

Temel Ortak: Okulumuzun faaliyetlerini yürütürken hiçbir zaman ayırlamayacağı, mevzuat gereği işbirliği yapmak zorunda olduğu paydaşlarıdır.

Stratejik Ortaklar: Okulumuzun misyonunu gerçekleştirebilmesi ve vizyonuna ulaşabilmesi için gönüllü olarak işbirliği yaptığı paydaşlarıdır. Bu unsurlar göz önünde bulundurularak paydaşlar özelliklerine göre tablodaki gibi sınıflandırılmıştır. Stratejik planlama ekibi, kendi içinde yaptığı işbölümü ile, paydaşların okulun gerçekleştirdiği faaliyetlerden nasıl etkilendiklerinin ve okuldan neler beklediklerinin, okulun güçlü ve zayıf yönlerinin neler olduğunun belirlenmesi amacıyla, paydaş grubunun sayısına ve özelliğine uygun olan teknik ve/veya araçları (görüşme, anket, nominal grup vb.) kullanmıştır. Paydaşlardan alınan verilerle stratejik plan amaç ve hedefleri belirlenmiş ve paydaşlara bununla ilgili dönüt verilmiştir

Paydaş Sınıflama Matrisi :

Tablo 5: Paydaş Sınıflama Matrisi

Paydaşlar	İÇ PAYDAŞLAR	DIŞ PAYDAŞLAR	YARARLANICI
Millî Eğitim Bakanlığı		○	
Ankara Valiliği		○	
Ankara MEM Müdürlüğü		○	
Yenimahalle Kaymakamlığı		○	
Yenimahalle İlçe MEM Müdürlüğü		○	
Öğretmenler ve Diğer Çalışanlar	✓		
Öğrenciler ve Veliler	✓		
Okul Aile Birliği	✓		
İşletmeler		✓	
Ulusal Ajans		○	
Sivil Toplum Kuruluşları			○
Üniversiteler		○	

✓ : Tamamı ○ : Bir kısmı

Yararlanıcı Ürün/Hizmet Matrisi:

Tablo 6: Yararlanıcı Ürün Hizmet Matrisi

Ürün Hizmet	Eğitim – Öğretim	Nitelikli İşgücü	Rehberlik, Kurs Sosyal Etkinlikler	Altyapı, Donatım Yatırım	Mesleki Gelişim
Paydaşlar					
Öğrenciler	✓		✓	✓	
Öğretmenler				✓	✓
Veliler			✓		
İşletmeler		○			
Üniversiteler		○			
Ulusal Ajans, Kalkınma Ajansları		○			
Sivil Toplum Kuruluşları		○			
✓ : Tamamı O : Bir kısmı					

Paydaş görüşleri anket, yüzyüze görüşme , soru cevap v.b yöntemler ile belirlenmiştir. Kurum içi analizimiz; okul içerisinde gerçekleştirilen tüm faaliyetlerin sonuçlarının değerlendirilmesi şeklinde yapılmıştır. Bu değerlendirmeler içerisinde şube öğretmenler kurul toplantıları, öğretmenler kurul toplantıları ,veli toplantıları , zümre toplantılarının sonuçlarından yararlanılmıştır.

Paydaş anketlerimize öğretmen ,öğrenci veli olmak üzere toplam 435 kişi katılmıştır. Ayrıca işletmelerde beceri eğitimi kapsamında, öğrencilerimizin staj yaptıkları kurumlar ile koordinatör öğretmenlerin yaptıkları yüz yüze görüşmelerdeki geri dönütler de paydaş analizimiz kullanılmıştır. Paydaşlarımıza, kurumumuz ile ilgili yürütülen tüm süreçler ile ilgili sorular yöneltmeye çalıştık. Elde ettiğimiz anket sonuçları, genel olarak kurumumuzun yürüttüğü faaliyet süreçlerinden paydaşlarımızın %70-80 oranında memnun olduklarıdır.

İşletmelerde beceri eğitimi kapsamında çalıştığımız işyerlerinin kurumumuz faaliyetleri ile ilgili en önemli memnuniyet kalemini, öğrencilerin işletmelerde takibinin çok sıkı yapılması olarak belirtmişlerdir. Ayrıca işletmeler öğrencilerin, iş düzenine uymadaki becerileri konusunda ki istekliliklerinden de memnuniyetlerini dile getirmişlerdir.

Tablo 7: Öğrenci Anketi

Öğrenci Anketi		Katılan Öğrenci Sayısı : 287			
Sıra No	MADDELER	KATILMA DERECESESİ			
		Kesinlikle Katılıyorum	Katılıyorum	Kısmen Katılıyorum	Katılmıyorum
1	Öğretmenlerimle ihtiyaç duyduğumda rahatlıkla görüşebilirim.	% 55.7	%35	%13.8	%6.7
2	Okul müdürü ile ihtiyaç duyduğumda rahatlıkla konuşabiliyorum.	% 43.8	%17.7	%24.7	%13
3	Okulun rehberlik servisinden yeterince yararlanabiliyorum.	% 42	%25	%16	%15
4	Okula ilettiğimiz öneri ve isteklerimiz dikkate alınır.	% 41	%23	%18	%16
5	Okulda kendimi güvende hissediyorum.	% 47	%30	%15	%7
6	Okulda öğrencilerle ilgili alınan kararlarda bizlerin görüşleri alınır.	% 43	%17	%23	%17
7	Öğretmenlerimiz derslerin işlenişini verimli hale getirmek için çeşitli eğitim- öğretim yöntemleri kullanır.	% 50	%28	%14	%6
8	Öğretmenlerimiz derslerimiz le ilgili teknolojik gelişmeleri takip eder.	% 52	%25	%13	%9
9	Derslerde konuya göre uygun araç gereçler kullanılmaktadır.	%59	%28	%9	%4
10	Okulumuzdaki eğitim –öğretim fırsatlarından her öğrenci eşit derecede yararlanır.	% 51	%30	%10	%8
11	Okulun içi ve dışı temizdir	% 46	%22	%19	%12
12	Okulun binası ve diğer fiziki mekânlar yeterlidir.	% 44	%30	%12	%13
13	Okul kantininde satılan malzemeler sağlıklı ve güvenlidir.	% 42	%23	%20	%14
14	Okulumuzda yeterli miktarda sanatsal ve kültürel faaliyetler düzenlenmektedir.	%49	%22	%15	%13
15	Okulumuzda proje faaliyetlerine (Erasmus, Tübitak,v.b) yeterli miktarda katılım sağlanmaktadır.	%46	%27	%14	%12
16	Okulumuzdaki faaliyetlerde, yeni fikir ve proje düşüncelerimiz öğretmenlerimizce desteklenir.	%50	%29	%16	%4

Tablo 8: Öğretmen Anketi

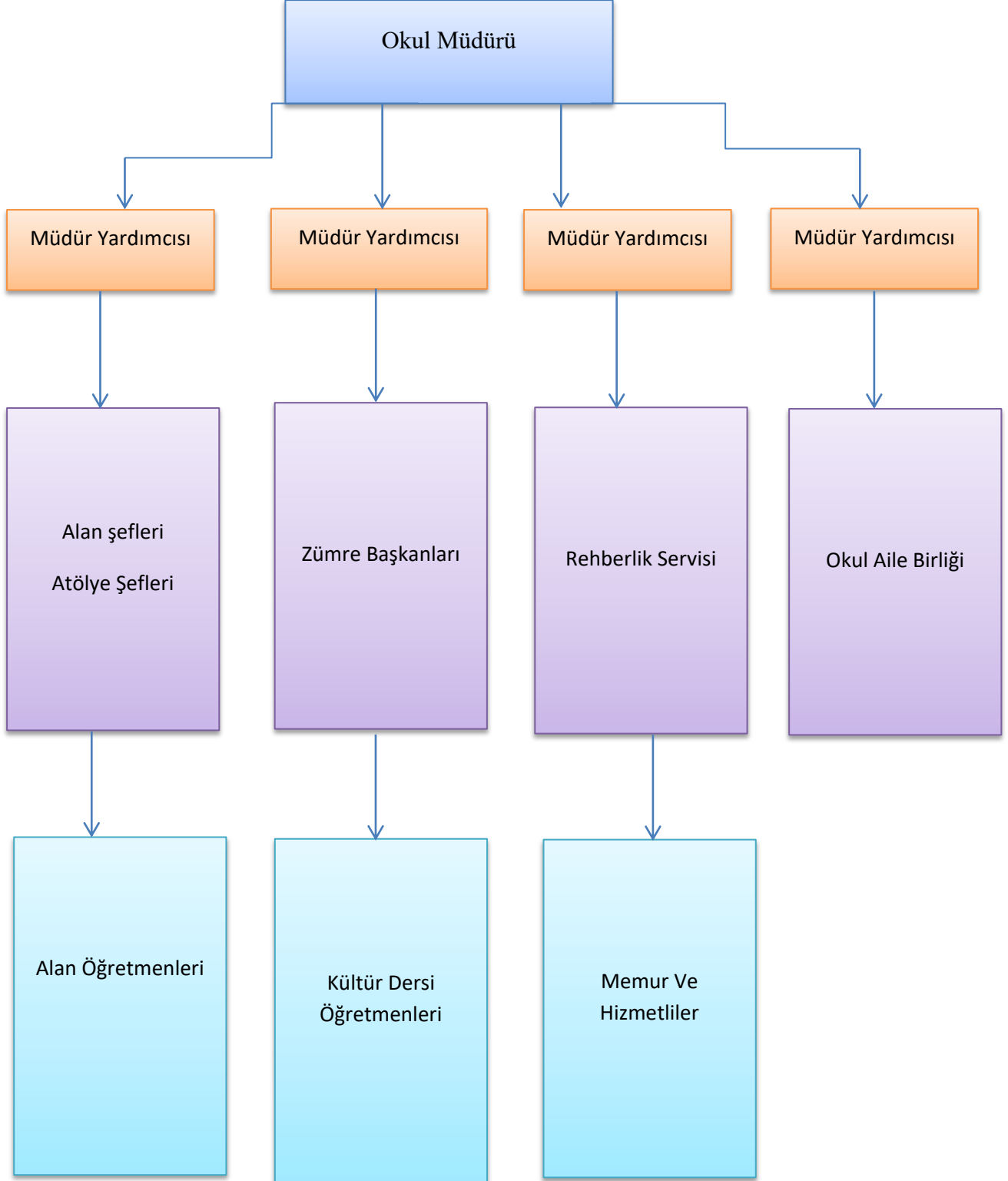
Öğretmen Anketi		Katılan öğretmen sayısı: 57			
Sıra No	MADDELER	KATILMA DERECEŚİ			
		Kesinlikle Katılıyorum	Katılıyorum	Kısmen Katılıyorum	Katılmıyorum
1	Okulumuzda alınan kararlar, çalışanların katılımıyla alınır.	% 47	%30	%15	%7
2	Kurumdaki tüm duyurular çalışanlara zamanında iletilir.	%61	%33	%5	%0
3	Her türlü ödüllendirmede adil olma, tarafsızlık ve objektiflik esastır.	% 48	%19	%19	%14
4	Çalıştığım okul bana kendimi geliştirme imkânı tanımaktadır.	% 49	%31	%19	%0
5	Okul, teknik araç ve gereç yönünden yeterli donanımına sahiptir	% 46	%40	%12	%1
6	Okulda çalışanlara yönelik sosyal ve kültürel faaliyetler düzenlenir.	% 50	%35	%12	%1
7	Yöneticilerimiz, yaratıcı ve yenilikçi düşüncelerin üretilmesini teşvik etmektedir.	% 55	%31	%12	%1
8	Yöneticiler, okulun vizyonunu, stratejilerini, iyileştirmeye açık alanlarını vs. çalışanlarla paylaşır.	% 56	%35	%8	%0
9	Okulumuzda sadece öğretmenlerin kullanımına tahsis edilmiş yerler yeterlidir.	% 50	%26	%17	%5
10	Okulumuzda öğretmenler kendi sorumluluk alanları dışında okulun işleyişinde karşılaşılan aksaklıklara çözüm bulmada isteklidir.	% 49	%33	%14	%3
11	Öğretmenler; aileleri ve kendileri ile ilgili, hastalık, ölüm v.b. hallerde, okul idaresi ve çalışma arkadaşları nezdinde, bürokratik kurallar dışında destek göreceklarine inanır.	% 61	%24	%7	%7
12	Okulda yürütölen tüm süreçler ile ilgili, öğretmenler tarafından üretilen proje ve çözüm önerileri okul idaresi tarafından değer görür.	% 54	%28	%17	%0
13	Okulumuz ulusal ve uluslararası proje tabanlı öğrenme ortaklıklarını gerçekleştirebilecek kurumsal kapasiteye sahiptir.	% 52	%32	%14	%0
14	Kendimi, okulun değerli bir üyesi olarak görürüm.	%47	%31	%19	%1
15	Okulumda kendimi güvende hissedirim.	%60	%30	%7	%1

Tablo 9: Veli Anketi

Veli Anketi		Katılan veli sayısı: 91			
Sıra No	MADDELER	KATILMA DERECESESİ			
		Kesinlikle Katılıyorum	Katılıyorum	Kısmen Katılıyorum	Katılmıyorum
1	İhtiyaç duyduğumda okul çalışanlarıyla rahatlıkla görüşebiliyorum.	% 71	%18	%5	%4
2	Bizi ilgilendiren okul duyurularını zamanında öğreniyorum.	% 70	%19	%8	%1
3	Öğrencimle ilgili konularda okulda rehberlik hizmeti alabiliyorum.	% 69	%22	%4	%4
4	Okula ilettiğim istek ve şikâyetlerim dikkate alınıyor.	% 63	%20	%10	%6
5	Öğretmenler yeniliğe açık olarak derslerin işlenişinde çeşitli yöntemler kullanmaktadır.	% 65	%21	%10	%3
6	Okulda yabancı kişilere karşı güvenlik önlemleri alınmaktadır.	% 70	%21	%6	%1
7	Okulda bizleri ilgilendiren kararlarda görüşlerimiz dikkate alınır.	% 67	%16	%8	%6
8	E-Okul Veli Bilgilendirme Sistemi ile okulun internet sayfası ,sosyal medya hesaplarını düzenli olarak takip ediyorum.	%69	%18	%6	%7
9	Çocuğumun okulunu sevdiğini ve öğretmenleriyle iyi anlaştığını düşünüyorum.	% 76	%15	%4	%4
10	Okul, teknik araç ve gereç yönünden yeterli donanımına sahiptir.	% 66	%19	%11	%3
11	Okul her zaman temiz ve bakımlıdır.	% 67	%14	%14	%4
12	Okulun binası ve diğer fiziki mekânlar yeterlidir.	% 67	%22	%7	%4
13	Okulda yürütülen tüm süreçlerde, görüş ,öneri ve fikirlerimin dikkate alınacağını düşünüyorum.	% 63	%21	%12	%3
14	Ulusal ve uluslararası proje ,yarışma gibi okulun temsil faaliyetlerinde , öğrenci seçimi adil objektif kriterlerle yapılmaktadır.	%63	%26	%7	%2
15	Okulun taahhüt ettiği hizmet standartları tablosundaki zaman çizelgesinin gerçekliğini , aldığım hizmetlerde görebiliyorum.	%70	%20	%5	%5
16	Öğrencilerin başarılarını artırıcı önlemleri almada öğretmenlerden, gerekli geri dönüşü alabiliyorum.	%64	%17	%10	%7
17	Okul rehberlik servisinden yeterince yararlanabiliyorum	%67	%20	%7	%4
18	Çocuğumu güvenli bir okula gönderdiğimi düşünüyorum.	%76	%16	%3	%3

2.7. Kurum İçi Analiz

2.7.1 Teşkilat Yapısı



2.7.2 İnsan Kaynakları:

Tablo 10: Okulumuzda yer alan sınıfların öğrenci sayıları

SINIFI	Kız	Erkek	Toplam	SINIFI	Kız	Erkek	Toplam
9A GRAFİK	18	-	18	12A GRAFİK	15	-	15
9A GÜZELLİK	16	-	16	12A BİLİŞİM	11	-	11
9A YİYECEK	28	-	28	12A MODA	10	-	10
9A ÇOCUK GELİŞİMİ	20	-	20	12A ÇOCUK GEL	15	-	15
9A MODA	9	-	9	12B ÇOCUK GEL	17	-	17
9A BİLİŞİM	18	-	18	12C ÇOCUK GEL	15	-	15
9B BİLİŞİM	18	-	18				
9B GÜZELLİK	16	-	16				
9B ÇOCUK GELİŞİMİ	21	-	21				
10A BİLİŞİM	24	-	24				
10A GRAF. TAS.	20	-	20				
10A YİYECEK	16	-	16				
10A ÇOCUK GEL.	31	-	31				
10A GÜZELLİK	23	-	23				
11A BİLİŞİM	12	-	12				
11A YİYECEK	13	-	13				
11A GÜZ VE SAÇ B.	13	-	13	ANAOKULU	34	24	58
11A ÇOCUK GEL.	19	-	19				
11A GRAF. TAS.	10	-	10				
				TOPLAM			486
Kaynaştırma öğrenci Sayısı							49

Tablo 11: Personel Sayısı

Ünvan	Erkek	Kadın	Toplam
Okul Müdürü	0	1	1
Müdür Yardımcısı	1	3	4
Atölye ve Bölüm Şefleri	2	12	14
Öğretmenler	8	81	89
Yönetim Ve Büro Memuru	1	0	1
Yardımcı Hizmetler Personeli	2	1	3

Tablo 12: Çalışanların Görev Dağılımı

Çalışanın Ünvanı	Görevleri
Okul /Kurum Müdürü	Kanun tüzük yönetmelik ve yönergelere uygun olarak okulun bütün işleyişini düzenler ve işleyişi denetler
Müdür Yardımcısı	Okulun her türlü eğitim, öğrenci, yönetim, etkinlikler bakım koruma, düzen, temizlik gibi görevlerini yürütür. Bu görevlerin yapılmasında okul müdürüne karşı sorumludur.
Atölye ve Bölüm Şefleri	Alanları ile ilgili iş ve işlemleri yürütmekten sorumludur.
Öğretmenler	Eğitim öğretim faaliyetlerini yürütmekten sorumludur
Yönetim İşleri ve Büro Memuru	Muhasebeleştirme iş ve işlemlerinden sorumludur
Yardımcı Hizmetler Personeli	Okulun temizliği düzeni ve malzeme tamirinden sorumludur.

Tablo 13. İdari Personelin Hizmet Süresine İlişkin Bilgiler

Hizmet Süreleri	2024 Yıl İtibarıyla	
	Kişi Sayısı	Oran%
1-4 Yıl	5	%100
5-6 Yıl	0	%0
7-10 Yıl	0	%0
10.....Üzeri	0	%0

Tablo 14 . Okul/Kurumda Oluşan Yönetici Sirkülasyonu Oranı

	Yıl İçerisinde Okul/Kurumdan Ayrılan Yönetici Sayısı			Yıl İçerisinde Okul/Kurumda Göreve Başlayan Yönetici Sayısı		
	2021	2022	2023	2021	2022	2023
TOPLAM	1	0	2	1	0	3

Tablo 15 İdari Personelin Katıldığı Hizmet İçi Programları

Görevi	Konulara göre katılım sağlanan hizmetçi eğitim sayısı		
	Yönetimle ilgili	Kişisel Gelişim	Mesleki Gelişim
Müdür	9	5	6
Müdür Yardımcıları	9	36	31

Tablo 16 Öğretmenlerin Hizmet Süreleri

Hizmet Süreleri	Kadın	Erkek	Toplam
1-3 Yıl	0	0	0
4-6 Yıl	0	0	0
7-10 Yıl	5	0	5
11-15 Yıl	8	1	9
16-20	8	1	9
20 ve üzeri	42	7	49

Tablo 17 . Kurumda Gerçekleşen Öğretmen Sirkülasyonu

	Yıl içerisinde Kurumdan Ayrılan Öğretmen Sayısı			Yıl içerisinde Kurumda Göreve Başlayan Öğretmen Sayısı		
	2021	2022	2023	2021	2022	2023
TOPLAM	1	2	3	3	2	4

Tablo 18. Öğretmenlerin Konulara Göre Katılım Sağlanan Hizmetiçi Eğitim Sayısı

Konulara göre katılım sağlanan hizmetiçi eğitim sayısı						
Görevi	Yönetimle ilgili		Kişisel Gelişim		Mesleki Gelişim	
	Kadın	Erkek	Kadın	Erkek	Kadın	Erkek
Katılan Öğretmen Sayısı	5	0	23	2	38	8
Katılmayan Öğretmen Sayısı	59	8	41	6	26	0

Tablo 19. Kurumdaki Mevcut Hizmetli/ Memur Sayısı

	Görevi	Erkek	Kadın	Eğitim Durumu	Hizmet Yılı
1	Memur	1	0	Üniversite	10
2	Hizmetli	2	0	Lise	15
3	Teknisyen	1	0	Üniversite	7

Tablo 20. Okul/kurum Rehberlik Hizmetleri

Mevcut Kapasite				Mevcut Kapasite Kullanımı ve Performans					
Psikolojik Danışman Norm Sayısı	Görev Yapan Psikolojik Danışman Sayısı	İhtiyaç Duyulan Psikolojik Danışman Sayısı	Görüşme Odası Sayısı	Danışmanlık Hizmeti Alan			Rehberlik Hizmetleri İle İlgili Düzenlenen Eğitim/Paylaşım Toplantısı vb. Faaliyet Sayısı		
				Öğrenci Sayısı	Öğretmen Sayısı	Veli Sayısı	Öğretmenlere Yönelik	Öğrencilere Yönelik	Velilere Yönelik
2	2	0	2	200	50	70	2	3	2

2.7. Teknolojik Düzey :**Tablo 21. Teknolojik Araç-Gereç Durumu**

Araç-Gereçler	2021	2022	2023	İhtiyaç
Akıllı Tahta Sayısı	47	47	47	0
Masaüstü Bilgisayar Sayısı	52	53	53	15
Taşınabilir Bilgisayar Sayısı	3	3	3	2
Bulaşık Makinesi	1	1	1	0
Çamaşır makinesi	1	1	1	0
Projeksiyon Sayısı	6	6	6	1
Fırın	2	2	2	0
Yazıcı Sayısı	9	10	10	2
Dikiş makinesi	10	10	10	0
Fotokopi Makinası Sayısı	1	1	1	1

Tablo 22.Fiziki Mekan Durumu

Fiziki Mekân	Var	Yok	Adedi	İhtiyaç
Öğretmen Çalışma Odası	Var		1	0
Ekipman Odası	Var		2	0
Kütüphane	Var		1	0
Rehberlik Servisi	Var		2	1
Resim Odası		Yok		1
Müzik Odası	Var		1	1
Çok Amaçlı Salon		Yok		1
Teknoloji ve Tasarım Odası		Yok		1
Bilgisayar laboratuvarı	Var		2	1
Yemekhane		Yok		1
Spor Salonu		Yok		1
Otopark		Yok		1
Spor Alanları	Var		1	1
Kantin	Var		1	0
Fen Bilgisi Laboratuvarı	Var		1	0
Atölyeler	Var		12	2
Yardımcı Personel Odası	Var		1	0
Arşiv	Var		1	0
Destek Odası	Var		1	0

2.7.4 Mali Kaynaklar:**Tablo 23 .Harcama Kalemleri**

Harcama	Tutar
Kalemi	
Temrinlik Malzeme	63.537,00 ₺
Elektrik Alımları	350.925,81 ₺
Su Alımları	50.000,00 ₺
Temizlik	43.400,00 ₺
İletişim	8.600,00 ₺
Kırtasiye	23.425,00 ₺

Tablo 24 .Gelir Gider Tablosu

YILLAR	2021		2022		2023	
	GELİR	GİDER	GELİR	GİDER	GELİR	GİDER
Temizlik	27,403,52₺	5.600,00 ₺	82.637.93₺	12.100,00 ₺	154.365.89₺	33.190,00 ₺
Küçük Onarım		3.340,00 ₺		3.680,00 ₺		4.374,00 ₺
Bilgisayar Harcamaları		1.890,00 ₺		4.950,00 ₺		8.220,00 ₺
Büro Makinaları Harcamaları		892,,00 ₺		6.250,00 ₺		7.153,00 ₺
Telefon		1.200,00 ₺		3.700,00 ₺		5.903,00 ₺
Sosyal Faaliyetler		1.480,00 ₺		3.840,00 ₺		5.268,00 ₺
Kırtasiye		1.860,00 ₺		10.580,00 ₺		38.800,00 ₺
TOPLAM		16.252.00₺		45.000.00₺		102.986.00₺

2.7.5 İstatistiki Veriler

Tablo 25 .Norm Kadro Durumu

Sıra No	Unvan-Branşı	Norm	Mevcut	İhtiyaç	Sözleşmeli	Fazla
1	Müdür	1	1	0	0	0
2	Müdür Baş Yardımcısı	0	0	0	0	0
3	Müdür Yardımcısı	4	4	4	0	0
4	Din Kültürü Ve Ahlak Bilgisi	2	2	0	0	0
5	Müzik	1	1	0	0	0
6	Kimya	1	1	0	0	0
7	Türk Dili Ve Edebiyatı	5	6	0	0	1
8	Matematik	3	4	0	0	1
9	Tarih	2	2	0	0	0
10	İngilizce	3	3	0	0	0
11	Bilişim Teknolojileri Alanı	3	6	0	0	3
12	Çocuk Gelişimi Eğt Alanı	6	12	0	0	6
13	Moda Tasarım Teknolojileri	2	8	0	0	6
14	Yiyecek İçecek Hizmetleri	3	4	0	0	1
15	Güzellik Hizmetleri Alanı	3	2	1	0	0
16	Grafik ve Fotoğraf Alanı	2	4	0	0	2
17	Rehber Öğretmen	2	2	0	0	0

Tablo 26 .Öğretmen Öğrenci Durumu

ÖĞRETMEN	ÖĞRENCİ			OKUL
	Öğrenci sayısı		Toplam öğrenci sayısı	
Toplam öğretmen sayısı	Kız	Erkek		Öğretmen başına düşen öğrenci sayısı
81	462	24	486	6

Tablo 27 .Kurslar

Açılan Kurslar		
	Katılan Öğretmen Sayısı	Katılan Öğrenci Sayısı
Tübitak 4006	12	42
Futbol	1	13

Tablo 28 .Seminerler

Seminerler		
	Katılan Öğretmen Sayısı	Katılan Öğrenci Sayısı
İlk Yardım	3	64
Nezaket Ve Görgü Kuralları	4	48
Akran Zorbalığı	3	37
Akademik Destek	5	59
Psikolojik Sağlamlık	42	0
İş Sağlığı Ve Güvenliği	6	243

Tablo 29 .Yarışmalar

Yarışmalar		
	Derece	Öğrenci Sayısı
Ankara Halter Yarışması	Altın	1
Uluslararası Gastronomi Yarışması	Altın	6
Halter Yarışması	Bronz	1
İstanbul Gastronomi Yarışması	Gümüş	3

Tablo 30 .Devam Devamsızlık Durumu

Öğrenci Devam Devamsızlık Durumu		
Öğrenci Sayısı		Devamsızlık Nedeni
Sürekli Devamsız Öğrenci Sayısı	429	Ekonomik Zorluklar
Aralıklarla Devamsızlık Yaparak Sınıf Tekrarına Kalan Öğrenci Sayısı	10	Ekonomik Zorluklar
	2	Ekonomik Zorluklar

2.8. Çevre Analizi (PESTLE)

Çevre Analizi kurumumuzun bulunduğu çevrenin politik, ekonomik, sosyal ve teknolojik yönden analizinin yapılarak, kurumumuzu etkileyen faktörleri tespit etmek ve olumlu veya olumsuz etkilerini ortaya çıkarmak için yaptığımız bir analizdir. Belirlediğimiz etkenlerin kurumumuzun gelişimine nasıl katkı sağlayacağını belirledik. Ana hatları ile analiz ettiğimiz çevresel etkenler GZFT analizimizin temelini oluşturmaktadır. Okulumuzda Stratejik plan dâhilinde yapılacak çalışmalarda politik, ekonomik, sosyal ve teknolojik çevre etkenlerinin olumlu yönleri bizlerce fırsat olarak, kurumları ilerlemelerini engelleyen her türlü etken ise tehdit olarak algılanmıştır. Bunlara öncelikli olarak dikkat edilecektir

PESTLE Analiz Tablosu:

Tablo 31 .PESTLE Analiz Tablosu

Politik-Yasal etkenler	MEB 2024-2028 Stratejik planında belirlenen hedef ve stratejiler	Ankara MEM2024-2028 Stratejik planında belirlenen hedef ve stratejiler	Mesleki Eğitimin iş dünyası ile entegrasyonu için uygulamaya konulan protokoller	Proje tabanlı eğitim - öğretimin desteklenmesi adına geliştirilen projeler	Ülkemizin, kadın istihdamı alanındaki planlamaları
Ekonomik etkenler	Meslek Lisesini tercih eden öğrencilerinin ekonomik durumunun zayıf olması	Kaliteli bir mesleki ve teknik eğitim için bütçe imkanlarının kısıtlı olması	Mesleki ve teknik eğitimin doğası gereği pahalı bir eğitim olması	Döner sermaye imkanları Mesleki eğitim ve iş dünyasının ihtiyaçlar temelinde senkronize olamaması	Mesleki eğitimin ülke ekonomisine ve istihdama olan katkıları

Sosyokültürel etkenler	Öğrencilerin gelecek ile ilgili planlamalarının dağınık olması	Dağınık ailelerin her geçen yıl artış göstermesi Mesleki eğitimin algısının toplumda pozitif olarak artması	Kaynaştırma öğrencilerinin mesleki eğitime adaptasyon sorunları	Velilerin eğitim öğretim faaliyetlerine katılım oranının düşük olması	Kız öğrencilerin istihdamda dezavantajlı olmaları
Teknolojik etkenler	Ülkemizin Türkiye Yüzyılı vizyonuna hizmet etmek için teknoloji yatırımlarını desteklemesi	Mesleki eğitimin her yıl yeni teknolojik gelişmelere göre yinelenme gereği	Teknolojinin eğitimde kullanımının artması Sosyal medya bağımlılığının artması	Kurum personelinin ve öğrencilerin teknoloji farkındalıklarının yüksek olması	Mesleği eğitimde yeni teknolojilere adaptasyonun zaman alması
Çevresel Etkenler	Okulumuzun ulaşımının kolay olması	Okulun çevresinin parklar ile çevrilmesinin oluşturduğu güvenlik açığı	Çevresel sürdürülebilirlik ile ilgili toplumsal farkındalığın artması		

2.9 Güçlü Yönler, Zayıf Yönler, Fırsatlar ve Tehditler (GZFT) Analizi:

Pest Analizi ,okulumuzun temel istatistiklerinde verilen okul künyesi, çalışan bilgileri, bina bilgileri, teknolojik kaynak bilgileri ve gelir gider bilgileri ile paydaş anketleri sonucunda ortaya çıkan istatistiki veriler neticesinde GZFT tablosunda hazırlanmıştır. Dolayısıyla mevcut durumu belirten istatistikler ile algıyı ölçen anketlerden çıkan sonuçlar yapılan GZFT analizinde birleştirilmiştir.

Okulumuzun ayrıntılı “GZFT” Analizinin yapılması için olabildiğince çok veri toplanmış ve paydaş görüşleri alınmıştır. Paydaş görüşleri anket, yüzyüze görüşme , soru cevap v.b yöntemler ile belirlenmiştir. Kurum içi analizimiz; okul içerisinde gerçekleştirilen tüm faaliyetlerin sonuçlarının değerlendirmesi şeklinde yapılmıştır. Bu değerlendirmeler içerisinde şube öğretmenler kurul toplantıları, öğretmenler kurul toplantıları ,veli toplantıları , zümre toplantılarının sonuçlarından yararlanılmıştır.

Güçlü yönlerimiz, hedeflerimize ulaşmada avantaj sağlayacak niteliklerimizi; zayıf yönlerimiz ise dezavantaj oluşturabilecek niteliklerimizi göstermektedir. Zayıf ve güçlü yönlerimiz, kurumumuzun iç faktörleridir. Kurumumuza yönelik fırsatlar ve tehditler ise dış faktörlerdir.

2.9.1 Güçlü Yönler

Öğrenciler	<ol style="list-style-type: none">1.Okulumuzda öğrencilerin kendilerini güvende hissetmeleri2. Eğitim öğretim faaliyetlerinde öğrencilerin yeni görüş öneri ve fikirlerin desteklenmesi3-Proje tabanlı eğitim faaliyetlerine önem verilmesi ve desteklenmesi4-Öğrenci-öğretmen iletişim ortamının güçlü olması5-Eğitim öğretim faaliyetlerinde ders araç gereçlerinin uygunluğu6-Akademik ve mesleki başarı için okulun tüm imkanlarını kullanabilme kapasitesi
Çalışanlar	<ol style="list-style-type: none">1-Okul içi iletişim ortamının güçlü olması2-Çalışanların kurum kültürü içerisinde okula aidiyetlerinin fazla olması3-Çalışanların yenilikçi fikirlerinin desteklenmesi4-Çalışan değerlendirmelerinin objektif kriterler ile yapılması5-Yönetişime açık ve vizyon sahibi bir liderlerin varlığı
Veliler	<ol style="list-style-type: none">1.Velilerin okul ile işbirliği içinde olması2- Velilerin okulu güvenli bir okul olarak tanımlamaları3-Velilerin okul rehberlik hizmetlerinden memnun olmaları
Bina ve Yerleşke	<ol style="list-style-type: none">1.Binamızın yeni ve temiz oluşu2.Çocuk Gelişimi bölümü öğrencilerimizin staj yapabilecekleri bir Uygulama Anaokulumuzun olması3.Okul çevresinin gürültülü olmaması4.Atölye ve laboratuvarların ,derslerin teknolojik ilerleyişine göre yeniden dizayn edilmeleri5. Okulun beyaz bayrak sahibi olması
Donanım	<ol style="list-style-type: none">1.Bilişim teknolojileri alanı ile birlikte okulumuzda teknik altyapının faal olarak kullanılması2.Okul kütüphanesinin faal olması3.Fizik-Kimya-Biyoloji laboratuvarının olması4.Rehber öğretmenlerin fiziki donanıma sahip bir Rehberlik ve Psikolojik Danışma Servisine sahip olması5.Okul güvenliğinin ve kameraların olması6.İş güvenliği tedbirlerine ilgili yönetmelikler çerçevesinde tam uyulması
Bütçe	<ol style="list-style-type: none">1.Mesleki ve Teknik Genel Müdürlüğü'nün desteği2.Döner sermaye faaliyetlerimiz3.Proje tabanlı öğrenim faaliyetlerinde kullandığımız hibeler
Yönetim Süreçleri	<ol style="list-style-type: none">1.Mesleki ve Teknik Genel Müdürlüğü'nün, İl ve İlçe Milli Eğitim Müdürlüklerinin desteği
İletişim Süreçleri	<ol style="list-style-type: none">1.İdareci ve personel ilişkilerinin güçlü olması2.Çalışanlar ve idari personel arasında toplam kalite standartlarına uygun bir işbirliğinin olması
İşletmeler	<p>Okulumuzun sanayi bölgesine yakın olması İşletmelerde beceri eğitimi yapan öğrencilerimizin , referans teşkil etmeleri</p>

2.9.2 Zayıf Yönler

Öğrenciler	1. Okula gelen öğrencilerin akademik başarılarının düşük olması 2. Öğrencilerin hazır bulunuşluk düzeylerinin az olması 3. Öğrencilerin sosyo-ekonomik durumlarının düşük olması 4. Okulda sadece kız öğrencilerin olması 4.Öğrencilerin gelecekleri ile planlama yaparken, ilgilerinin dağınık olması 5. Öğrencilerde okuma kültürü, Türkçe ve yabancı dilde dört temel dil (okuma, yazma, dinleme, konuşma) becerilerinin istenilen düzeyde olmaması 6.Mezun öğrencilerle yeterli iletişim kurulamaması
İşletmeler	1.İşletmeler ile mesleki eğitimin tam koordinasyonunun kurulamaması
Veliler	1.Velilerin ilgisiz olması 2.Velilerin okuldaki eğitim öğretim süreçlerine katılımının az olması
Bina ve Yerleşke	1.Spor salonumuzun olmaması 2. İkili öğretim ile birlikte kullanılabilir alanların kısıtlanması
Donanım	1. Teknolojinin sürekli olarak gelişmesi ile ortaya çıkan donanım ihtiyacı
Bütçe	1.Bütçenin , teknolojinin gelişmesi ile ,ders araç ve gereçlerinin yenilemek için yetersiz olması
Yönetim Süreçleri	1.Okulun dış paydaşlarını, yönetim süreçlerine dahil etmenin zorluğu
İletişim Süreçleri	1.Okulun dış paydaşlarının (veliler, işletmeler) eğitim öğretim süreçlerine katılımının az olması

2.9.3 Fırsatlar :

Politik	1.MEB başta olmak üzere tüm bakanlıkların mesleki ve teknik eğitime verdiği önem 2.Ulusal ve Uluslararası çapta düzenlenen proje tabanlı öğretim faaliyetleri 3. Ülkemizin, kadın istihdamı alanındaki planlamaları ve uygulamaya koyduğu projeler
Ekonomik	1.Mesleki ve teknik öğretimin ülke istihdamdaki önemi 2.Mesleki ve teknik eğitimin ülke istihdamına etkisi nedeni ile ekonomik olarak desteklenmesi
Sosyolojik	1.Mesleki ve teknik ortaöğretim önem algısının yıldan yıla pozitif olarak artması 2. Kadın istihdamının toplumsal olarak önem kazanması
Teknolojik	1.Teknolojik imkanların tam olması ve teknoloji kullanabilme imkanının olması
Mevzuat-Yasal	1.Mesleki ve Teknik Genel Müdürlüğü'nün, İl ve İlçe Milli Eğitim Müdürlükleri'nin desteği 2. Hayat boyu öğrenmeyi destekleyen devlet politikalarının varlığı 3.12 yıllık kesintisiz eğitimin uygulanması
Ekolojik	1.Metro ve toplu taşıma araçları ile ulaşım kolaylığı

2.9.4 Tehditler :

Politik	1.Öğrencilerin kayıt sürecinde bölümleri tanınmaması 2.Toplumsal algının, meslek liselerini akademik başarı açısından negatif okuması
Ekonomik	1. Okula gelen ödeneklerin yetersiz olması
Sosyolojik	1.Bazı ailelerin ekonomik durumunun zayıf olması 2. Ailelerin sosyo ekonomik düzeylerinin ve yapılarının değişmesi
Teknolojik	1.Cep telefonu ve sosyal medya 2.Dijital bağımlılık
Mevzuat-Yasal	1.Okula gelen öğrencilerin o sınavından düşük alması 2. Meslek yüksekokullarına sınavsız geçişin kalkması 3. Liseye yerleştirme sisteminde yapılan değişiklik sonucu öğrenci tercihlerinde son sırada olmamız
Ekolojik	1.Okulumuzun çevresinin parklarla çevrili olması 2.Küresel iklim değişikliği

2.10. Tespit ve İhtiyaçların Belirlenmesi

Durum Analiz Aşamaları	Tesbitler/Sorun Alanları	İhtiyaçlar/Gelişim Alanları
Uygulanmakta olan Stratejik Planın değerlendirilmesi	Covid-19 salgını ve 6 Şubat depremleri nedeni ile bazı faaliyetler gerçekleştirilememiştir. Genel değerlendirme olarak hedeflere ulaşma düzeyi %50 nin üzerindedir.	Okulumuz varolan stratejik planın gerçekleştirilemeyen hedefleri ile birlikte , 2024-2028 yılı stratejik planın hedeflerini gerçekleştirmeye yönelik faaliyetlerini eksiksiz yürütecektir.
Mesleki Eğitim Kalite Analizi	İş dünyasının ihtiyaçlarına mesleki eğitimin tam olarak cevap verebilmesindeki eksiklikler	Öğrencilerin mesleki becerilerini iş dünyasının ihtiyaçlarına cevap verebilmesi için proje tabanlı öğrenme ortaklıklarına önem verilecek.
Paydaş Analizi	-Öğrencilerin mesleki ilgilerinin az olması -Öğrenci devamsızlıklarının fazla olması -Öğrencilerin sosyal faaliyetlere katılımının desteklenmesi -Velilerin eğitim öğretim süreçlerine katılımının az olması -Öğrencileri işletmelere yerleştirmede karşılaşılan sorunlar -İş dünyasının sürekli yeni bilgi ve becerilere ihtiyaç duyması	Öğrencilere kariyer planlamalarında rehberlik faaliyetleri yürütülecek. Öğrencilerin devamsızlığın azaltılması için rehberlik çalışmaları yapılacak. Veliler ile işbirliğini artırmak için faaliyetler yürütülecek İşletmeler ile olan bağlantının devamlılığı için işletme memnuniyetine önem verici faaliyetler düzenlenecek

İnsan Kaynakları Analizi	<ul style="list-style-type: none"> -Öğretmenlerin mesleki becerilerinin geliştirilmesi gereği -Öğretmenlere verilen mesleki eğitimlerin niteliğinin yükseltilmesi gereği -Öğretmenlerin dijital becerilerinin geliştirilmesi gerekliliği -Öğretmenlerin proje tabanlı öğrenme ortaklıklarında bilgi ve becerilerinin artırılması gerekliliği 	<p>Öğretmenlerin mesleki gelişimlerini destekleyici faaliyetler yürütülecektir.</p> <p>Öğretmenlerin proje tabanlı öğrenme faaliyetlerinde daha fazla yer alması için teşvik edici faaliyetler yürütülecektir.</p>
Fiziki Kaynak Analizi	<ul style="list-style-type: none"> -Öğrenci sayısının artması ile fiziki mekan ihtiyacının artacak olması -2023-2024 Eğitim öğretim yılı itibarı ile okulumuza taşınan Yunus Emre MTAL ile ortak kullanım alanlarının paylaşımı Atölyelerin mesleki yeniliklere göre dizayn edilmesi gerekliliği 	<ul style="list-style-type: none"> -Fiziki mekanların öğrenci faydasına kullanılması sağlanacaktır. Atıl alanlar değerlendirilecektir. -Atölyelerin güncel mesleki ihtiyaçlara göre yenilenmesi sağlanacaktır.
Teknolojik altyapı analizi	<ul style="list-style-type: none"> -Dijital içerik üretme ve uzaktan eğitim teknolojilerinin gelişmesi gerekliliği -Teknolojik gelişmelerin meslek öğrenme süreçlerinde hızlı değişimler getirmesi -Mesleki alanlar bazında teknolojik gelişmelerin eğitim öğretim süreçlerine entegrasyonunun zaman alması -Tüm paydaşların eğitim öğretim süreçlerine etkin katılımı için dijital platformların etkin kullanımının önemi -İş dünyasındaki teknolojilerin mesleki eğitime entegrasyonun sağlanması gerekliliği 	<ul style="list-style-type: none"> - Dijital eğitim materyali üretme ve kullanma konusunda öğretmen ve öğrencilerimiz ile birlikte yürütülecek çalışmalar - Mesleki alanlardaki teknolojik gelişmelerin takibi yapılacak, oluşturulan raporlar tüm paydaşlarımızla paylaşılacaktır. -Mesleki alanlarda oluşan teknolojik yenileşmeye göre atölyelerimizi gerekli araç ve gereçler ile donatılmasına çalışılacak.
Mali kaynak analizi	<ul style="list-style-type: none"> -İş dünyasının devamlı değişen isteklerine göre, mesleki eğitimin yenileşmesinin maliyetinin fazla olması -Proje tabanlı öğrenme faaliyetlerinde yeterince kaynak bulunamaması - Döner sermaye v.b gelir kalemlerinin her yıl değişkenlik göstermeleri 	<ul style="list-style-type: none"> -Mesleki ve teknik eğitimi çağın gereklerine göre desteklemek için hibe programlarına başvurular gerçekleştirilecektir. -Döner sermaye gelirlerinin artırılması çalışmaları yapılacaktır.

3.GELECEĞE BAKIŞ

3.1 MİSYONUMUZ: Batıkent Mesleki ve Teknik Anadolu Lisesi olarak misyonumuz; yaşam boyu eğitim ilkesi doğrultusunda genç kız ve kadınlarımızı, mesleki ve teknik alanda hem sanayinin ihtiyacına cevap verebilen, hem de üst öğrenime nitelikli bireyler olarak yetiştirebilmektir

3.2 VİZYONUMUZ: Okulumuzu, tüm paydaşlarımızın katkısıyla; değer üreten, tercih edilen, yetiştirdiği öğrencileri ile eğitim dünyasıyla iş dünyası arasında köprü oluşturan, çevreye duyarlı ve mesleki birikimi olan bir eğitim kurumu haline getirmektir.

3.3 TEMEL DEĞERLERİMİZ :

Batıkent Mesleki ve Teknik Anadolu Lisesi olarak ilkelerimiz; planlılık, yöneltme, fırsat ve imkan eşitliği, tarafsızlık, süreklilik, her yerde eğitim, doğruluk ve dürüstlük, yasallık, mesleki sorumluluk ve bağlılıktır. "Çorbada benim de tuzum var." diyen herkes bir paydaş kabul edilir ve birey olmak yadsınmaksızın "Biz" anlayışı benimsenir.

Kurum içindeki ve dışındaki tüm paydaşlar, karşılıklı olarak tutarlı ve sürekli bir biçimde bilgi ve deneyimlerini paylaşırlar; öneri sistemlerine etkin olarak katılırlar. Okul yönetimi, öğretmenler ve destek personeli arasında oluşturulan güven ortamı ile görüş ve önerilerin paylaşımı sağlanır. İşbirliği ve ekip çalışması önemsenir ve buna uygun ortamlar yaratılır.

Batıkent Mesleki ve Teknik Anadolu Lisesi yönetimi, öğretmenleri ve öğrencileri ile eğitim sektöründe yenilikçi uygulamalarıyla diğer kuruluşlara yol gösterici, güdüleyici ve ışık tutucu bir tutum sergiler. Sağlanan fiziksel koşullar ve çevre koşulları, çok yönlü imkânlarla, öğrencilerinin kendilerini geliştirebileceği bir öğrenme merkezi kimliği ile başka okullara örnek ve önder olur..

İdarecilerimiz yeni fikirlerini ve hayallerini uygun ortamlara taşıyan, paylaşan, girişimleri ile gruplara örnek olan ve onları yüreklendiren kişilerdir.

Öğrencilerimiz öğretmenleriyle ve okul idaresi ile ihtiyaç duyduğumda rahatlıkla görüşebilir. Okulun rehberlik servisinden yeterince yararlanabilir. Okula iletilen öneri ve istekler dikkate alınır. Okulda yeterli miktarda sanatsal ve kültürel faaliyetler düzenlenmektedir. Öğretmenler yeniliğe açık olarak derslerin işlenişinde çeşitli yöntemler kullanmaktadır. Derslerde konuya göre uygun araç gereçler kullanılır .

Öğrencilerin akademik başarılarının artması için destekleme ve yetiştirme kursları açılmaktadır. Öğrencilerin mesleki bilgilerini ve tecrübelerini geliştirmek için işletmelerle sürekli işbirliği yapılmaktadır. Yurt içinde ve dışında projelere katılım yapılarak öğrencilerin kişisel ve mesleki gelişimlerinin artması sağlanmaktadır.

Okulumuzda alınan kararlar, çalışanların katılımıyla alınır. Kurumdaki tüm duyurular çalışanlara zamanında iletilir. Her türlü ödüllendirmede adil olma, tarafsızlık ve objektiflik esastır. Yöneticiler, okulun vizyonunu, stratejilerini, iyileştirmeye açık alanlarını vs. çalışanlarla paylaşır. Okulda çalışanlara yönelik sosyal ve Yöneticilerimiz, yaratıcı ve yenilikçi düşüncelerin üretilmesini teşvik etmektedir. kültürel faaliyetler düzenlenir. Velilerimizi ihtiyaç duyduğumda okul çalışanlarıyla rahatlıkla görüşebilir ve duyuruları zamanında öğrenir. Okula iletilen istek ve şikâyetler dikkate alınır.

Bu doğrultuda;

1. Saygı sevgi ve hoş görülü olmak.
 2. Öğrenci merkezli eğitim sağlamak.
 3. Öğrenci – veli ve toplumun beklentilerine cevap verebilmek.
 4. Öğrencilerin öğrenme heyecanının sürekliliğini sağlamak.
 5. Güçlükler karşısında yılmayan, özgüvene sahip bireyler yetiştirmek.
 6. Okul ve çevreye sahiplenen bireylerden oluşan ekiplerin çalışmalarına yer vermek.
 7. Bireysel ve kültürel farklılıkları dikkate alarak, öğrencilerden bu yönde yararlanmak.
 8. Başarılı olmak için düzenli, planlı ve verimli çalışma planlarını uygulamaya geçirmek.
 9. Okul – aile işbirliğinin önemine inanarak veli ile her zaman diyalog halinde olmak.
 10. Okulun dinamiklerinin değişimini olumlu olarak geliştirerek sürekli hale getirmek.
 11. Öğrencilerin kendilerini tanımaları ve kendilerine hedef belirlemelerine yardımcı olmak.
 12. Velilerin çocuklarının gelişimi ve eğitimi konusunda sağduyulu, bilinçli olmalarını sağlamak.
 13. Kendisi, ailesi ve çevresi ile ilgili pozitif düşünen bireyler yetiştirmek.
 14. Aklın ve bilimin ışığında ilerlemek,
 15. Sürekli öğrenen ve gelişen bir kurum olmak,
 16. Özverili, çalışkan, gelişime açık, etik, çözüm odaklı, donanımlı ve nitelikli bir kadro ile çalışmak,
 17. İnsan ilişkilerinde adil, güvenli, sevgi, saygı, açık iletişim ve empatik yaklaşımı esas almak,
 18. Olumlu, geliştirici kurum iklimi yaratmak,
 19. Tam öğrenmeyi gerçekleştirmek,
 20. Öğrencilerimizin bireysel ilgi ve gereksinimlerini önemsemek,
 21. Akademik başarı ile birlikte bilim, kültür, sanat ve spor alanlarında da başarılı bireyler yetiştirmek,
 22. Ana dilimizin yanı sıra İngilizce ve ikinci bir yabancı dili de etkin bir biçimde öğretmek,
 23. Velilerimizle çocuklarının gelişimi için iletişim ve işbirliği içinde olmak, onlara rehberlik etmek.
- Temel değerlerimizdir.

4. AMAÇ, HEDEF VE STRATEJİLERİN BELİRLENMESİ

Batkent Mesleki Ve Teknik Anadolu Lisesi olarak, belirlediğimiz vizyona ulaşabilmek için ,yaptığımızı durum analizi temelinde , üst politika belgelerini de merkeze yerleştirerek; amaç ,hedef ve stratejilerimizi belirledik.

4.1 AMAÇLAR:

TEMA 1: ERİŞİM

STRATEJİK AMAÇ 1: Öğrencilerin eğitim ve öğretime etkin katılımlarıyla süreci tamamlamalarını sağlamak.

TEMA 2: KALİTE

STRATEJİK AMAÇ 2: Ulusal ve uluslararası alanda mesleki yeterliliği ile kabul gören, mesleki değerlere sahip, yaratıcı, yenilikçi, girişimci, üretken, ekonomiye değer katan ehil işgücü yetiştirilmesi sağlanacaktır.

TEMA 2: KAPASİTE

STRATEJİK AMAÇ 3: Okulun amaçlarına ulaşmasını sağlayacak kurumsal imkân ve yetkinlikler verimli ve sürdürülebilir bir şekilde geliştirilecektir.

4.2 HEDEFLER:

TEMA:	ERİŞİM
STRATEJİK AMAÇ 1:	Öğrencilerin eğitim ve öğretime etkin katılımlarıyla süreci tamamlamalarını sağlamak.
HEDEF 1.1	Öğrencilerin okula erişim, devam ve okulu tamamlama oranları artırılabilecektir.
HEDEF 1.2	Öğrencilerin ders dışı etkinliklere katılım oranları artırılabilecektir.

TEMA:	KALİTE
STRATEJİK AMAÇ 2:	Ulusal ve uluslararası alanda mesleki yeterliliği ile kabul gören, mesleki değerlere sahip, yaratıcı, yenilikçi, girişimci, üretken, ekonomiye değer katan ehil işgücü yetiştirilmesi sağlanacaktır.
HEDEF 2.1	Öğrencilerin genel derslerdeki başarı ortalamaları artırılabacaktır.
HEDEF 2.2	Öğrencilerin mesleki beceri ve yetkinlikleri geliştirilecektir.
HEDEF 2.3	Bir üst öğrenime yerleşen mesleki ve teknik ortaöğretim öğrencileri sayısı artırılabacaktır.
HEDEF 2.4	Sektörle işbirlikleri artırılarak öğrencilerin pratik deneyim, burs ve istihdam imkânları artırılabacaktır.

TEMA:	KAPASİTE
STRATEJİK AMAÇ 3:	Okulun amaçlarına ulaşmasını sağlayacak kurumsal imkân ve yetkinlikler verimli ve sürdürülebilir bir şekilde geliştirilecektir
HEDEF 3.1	Okulun fiziki mekânlarının okulun ihtiyaç ve hedefleri doğrultusunda iyileştirilmesi sağlanacaktır.
HEDEF 3.2	Okul yöneticilerinin ve öğretmenlerin mesleki gelişimleri güçlendirilecektir.
HEDEF 3.3	Eğitim ve öğretimin bilişsel, duyuşsal ve davranışsal açıdan sağlıklı ve güvenli bir ortamda gerçekleştirilmesi için okul sağlığı ve güvenliği geliştirilecektir.

4.3 PERFORMANS GÖSTERGELERİ VE STRATEJİLER

TEMA: ERİŞİM
Stratejik Amaç 1: Öğrencilerin eğitim ve öğretime etkin katılımlarıyla süreci tamamlamalarını sağlamak.
Hedef 1.1 Öğrencilerin okula erişim, devam ve okulu tamamlama oranları artırılabacaktır.

PG NO	PERFORMANS GÖSTERGELERİ	Hedef Etkisi	Başlangıç Değeri	2024 Hedef	2025 Hedef	2026 Hedef	2027 Hedef	2028 Hedef
PG 1.1.1	Bir eğitim ve öğretim yılında devamsızlık süresi 20 günden (mazeretli ve mazeretsiz) fazla olan öğrenci sayısı	%40	10	5	4	3	2	0
PG 1.1.2	Bir eğitim ve öğretim yılında sınıf tekrar eden öğrenci sayısı	%30	2	1	0	0	0	0
PG 1.1.3	Bir eğitim ve öğretim yılında örgün eğitimden ayrılan öğrenci sayısı	%30	5	3	2	1	0	0
Koordinatör Birim	Sınıflardan sorumlu müdür yardımcıları, rehberlik servisi							
İş birliği Yapılacak Birimler	Sınıf rehber öğretmenleri, alan ve atölye şefleri ,ders öğretmenleri							
Riskler	Aile yapısının eğitim öğretim süresince değişkenlik göstermesi Örgün eğitime devamı engelleyecek şekilde kaza ,hastalık v.b durumların yaşanması							
Stratejiler	S1. Öğrencilerin devamsızlık nedenleri belirlenecek, öğrenci ve veli iş birliğiyle bu nedenleri ortadan kaldırmaya yönelik çalışmalar yürütülecektir.. S2. Okul ortamının öğrenciler için cazip hale gelmesini sağlayacak sosyal, sportif vb. imkânlar artırılabacaktır. S2. Öğrencilerin örgün eğitimden ayrılma nedenleri araştırılıp okul kaynaklı nedenlerin ortadan kaldırılmasına yönelik tedbirler alınacaktır. S3. Özel eğitim ihtiyacı olan öğrencilerin uygun alanda eğitim alabilmeleri için rehberlik ve yönlendirme faaliyetleri yapılacaktır.							
Maliyet Tahmini	203.076							
Tespitler	<ul style="list-style-type: none"> Ailelerin sosyo ekonomik düzeylerinin ve yapılarının değişmesi Öğrencilerin derslere olan ilgisizlikleri 							
İhtiyaçlar	<ul style="list-style-type: none"> Öğrenci veli okul bileşenlerin işbirliğinin artırılmasının gerekliliği Öğrencilerin mesleki ve akademik anlamda hedef ihtiyaç analizlerini tam yapabilmeleri için rehberlik faaliyetlerinin yürütülmesi gereği 							

TEMA: ERİŞİM

Amaç 1: Öğrencilerin eğitim ve öğretime etkin katılımlarıyla süreci tamamlamalarını sağlamak.

Hedef 1.2 : Öğrencilerin ders dışı etkinliklere katılım oranları artırılabacaktır.

PG NO	PERFORMANS GÖSTERGELERİ	Hedef Etkisi	Başlangıç Değeri	2024 Hedef	2025 Hedef	2026 Hedef	2027 Hedef	2028 Hedef
PG 1.2.1	Bir eğitim ve öğretim yılında bilimsel, sosyal, kültürel, sanatsal ve sportif alanlarda kurum içi ve kurum dışı en az iki faaliyete katılan öğrenci oranı (%)	%50	%20	%30	%40	%50	%60	%70
PG 1.2.2	Bir eğitim ve öğretim yılında yerel, ulusal ve uluslararası proje, yarışma vb. etkinliklere katılan öğrenci oranı (%)	%50	%5	%10	%15	%20	%25	%30
Koordinatör Birim	Sınıflardan sorumlu müdür yardımcıları, Projelerden sorumlu müdür yardımcıları, Alan şefleri							
İş birliği Yapılacak Birimler	Sınıf rehber öğretmenleri, alan ve atölye şefleri ,ders öğretmenleri							
Riskler	<ul style="list-style-type: none">Ailelerin sosyo ekonomik düzeylerinin ve yapılarının değişmesiÖğrencilerin mesleki ve akademik ilgilerinin dağınıklığıKaynaştırma öğrencilerinin mesleki eğitime adaptasyon zorluğu							
Stratejiler	S1. Her bir öğrencinin bir kulüp faaliyetinde aktif olarak yer alması sağlanarak kulüp faaliyetlerinin etkinliği artırılabacaktır. S2. Öğrencilerin seviyelerine uygun olarak toplumsal sorunların çözümüne katkı sağlamak amacıyla afet ve acil durum, çevre, eğitim, spor, kültür ve turizm, sağlık ve sosyal hizmetler alanlarında toplum hizmeti faaliyetlerine katılımları artırılabacaktır. S3. Öğrencilerin yerel, ulusal ve uluslararası proje ve yarışmalara katılmaları teşvik edilecektir.							
Maliyet Tahmini	203.076							
Tespitler	<ul style="list-style-type: none">Eğitim öğretim faaliyetlerinde öğrencilerin yeni görüş öneri ve fikirlerin desteklenmesi gereğiProje tabanlı eğitim faaliyetlerine önem verilmesi ve desteklenmesi gereği							
İhtiyaçlar	<ul style="list-style-type: none">Öğrencilerin ders eğitim öğretim süreçlerine adaptasyonun artırılması gerekliliğiProje tabanlı eğitim öğretim faaliyetlerinin, mesleki ve akademik başarının artırılmasında önemli yer teşkil etmesiÖğrencilerin sosyal ve kültürel faaliyetler ile kendilerini ifade etme özgüvenlerinin artırılması gerekliliği							

TEMA: KALİTE

Amaç 2: Ulusal ve uluslararası alanda mesleki yeterliliği ile kabul gören, mesleki değerlere sahip, yaratıcı, yenilikçi, girişimci, üretken, ekonomiye değer katan ehil işgücü yetiştirilmesi sağlanacaktır.

Hedef 2.1 : Öğrencilerin genel derslerdeki başarı ortalamaları artırılabacaktır.

PG NO	PERFORMANS GÖSTERGELERİ	Hedef Etkisi	Başlangıç Değeri	2024 Hedef	2025 Hedef	2026 Hedef	2027 Hedef	2028 Hedef
PG 2.1.1	Matematik dersi not ortalaması	%50	62	70	75	80	85	90
PG 2.1.2	Türk dili ve Edebiyatı dersi not ortalaması	%25	71	75	80	85	90	95
PG 2.1.3	Yabancı dil dersleri not ortalaması	%25	65	70	75	80	85	90
Koordinatör Birim	Sınıflardan sorumlu müdür yardımcıları, Rehberlik servisi							
İş birliği Yapılacak Birimler	Ders öğretmenleri , veliler							
Riskler	<ul style="list-style-type: none">• Ailelerin sosyo ekonomik düzeylerinin ve yapılarının değişmesi• Öğrencilerin mesleki ve akademik ilgilerinin dağınıklığı• Kaynaştırma öğrencilerinin mesleki eğitime adaptasyon zorluğu							
Stratejiler	S1. Öğrencilerin genel derslerdeki kazanım eksiklikleri tespit edilerek destekleme ve yetiştirme kurslarıyla akademik yeterliklerinin artırılması sağlanacaktır. S2. Okulda düzenlenen münazara, panel vb. etkinlikler vasıtasıyla öğrencilerin dili kullanma ve kendilerini ifade etme becerileri geliştirilecektir. S3. Öğrencilerin kitap okumasını teşvik etmek için etkinlikler düzenlenecektir.							
Maliyet Tahmini	3.307.232							
Tespitler	<ul style="list-style-type: none">• Öğrencilerin hazır bulunuşluk düzeylerinin az olması• Öğrencilerde okuma kültürü, Türkçe ve yabancı dilde dört temel dil (okuma, yazma, dinleme, konuşma) becerilerinin istenilen düzeyde olmaması							
İhtiyaçlar	Öğrencilerin akademik başarılarını artırıcı tedbirlerin alınması gerekliliği Öğrencilerin dil becerilerinin artırılması için gerekli faaliyetlerin yapılması gerekliliği							

TEMA:KALİTE

Amaç 2: Ulusal ve uluslararası alanda mesleki yeterliliği ile kabul gören, mesleki değerlere sahip, yaratıcı, yenilikçi, girişimci, üretken, ekonomiye değer katan ehil işgücü yetiştirilmesi sağlanacaktır.

Hedef 2.2 : Öğrencilerin mesleki beceri ve yetkinlikleri geliştirilecektir.

PG NO	PERFORMANS GÖSTERGELERİ	Hedef Etkisi	Başlangıç Değeri	2024 Hedef	2025 Hedef	2026 Hedef	2027 Hedef	2028 Hedef
PG 2.2.1	Meslek dersleri yıl sonu puan ortalaması	%40	81.42	83	85	90	93	95
PG 2.2.2	Beceri eğitimi yıl sonu puan ortalaması	%20	86	90	90	95	95	98
PG 2.2.3	Beceri eğitimi alan öğrencilerden işletmenin öğrenci becerileri ile ilgili memnuniyet oranı	%20	%75	%80	%85	%90	%95	%100
PG 2.2.4	Öğrencilerin beceri eğitimi aldıkları işletmeden memnuniyet oranı	%20	%80	%85	%90	%95	%98	%100
Koordinatör Birim	Koordinatör müdür yardımcısı, Alan şefleri							
İş birliği Yapılacak Birimler	Alan öğretmenleri , işletmeler							
Riskler	Mesleki eğitim ve iş dünyasının ihtiyaçlar temelinde senkronizasyonunun zaman alması İyi işletmeleri stajyer öğrenci kabulü için , ikna etmenin zorluğu Özel sektördeki işletmelerin eleman yetiştirme arge bütçelerinin azlığı							
Stratejiler	S1. Bakanlık tarafından hazırlanan eğitim-iş ahlakı ve öğrenci yeterlilikleri anketlerinin işletmeler ve öğrenciler tarafından doldurması sağlanacaktır. Anket sonuçları değerlendirilerek sonuçlara uygun stratejiler belirlenecektir. S2. Öğrencilerin atölye ve laboratuvar derslerinde fiziki mekân sorumluluğu alması sağlanarak öğrencilerde sorumluluk bilinci geliştirilecektir. S3. Mesleki ve teknik eğitimle ilgili yerel, ulusal ve uluslararası boyutta düzenlenen etkinliklere katılım sağlanacaktır.							
Maliyet Tahmini	45.149							
Tespitler	<ul style="list-style-type: none">Mesleki eğitimde işletmeler ile koordinasyonun az olması bu nedenle işletmelerde beceri eğitiminden hedeflenen verimin alınamamasıProje tabanlı öğrenme ortamlarının az olması							
İhtiyaçlar	<ul style="list-style-type: none">İşletmeler ile mesleki eğitimin ihtiyaçlar temelinden koordinasyonun sağlanması gerekliliğiMesleki eğitimde proje tabanlı öğrenme ortaklıklarının geliştirilmesi gerekliliği							

TEMA :KALİTE

Amaç 2: Ulusal ve uluslararası alanda mesleki yeterliliği ile kabul gören, mesleki değerlere sahip, yaratıcı, yenilikçi, girişimci, üretken, ekonomiye değer katan ehil işgücü yetiştirilmesi sağlanacaktır.

Hedef 2.3 : Bir üst öğrenime yerleşen mesleki ve teknik ortaöğretim öğrencileri sayısı artırılabacaktır.

PG NO	PERFORMANS GÖSTERGELERİ	Hedef Etkisi	Başlangıç Değeri	2024 Hedef	2025 Hedef	2026 Hedef	2027 Hedef	2028 Hedef
PG 2.3.1	Alanında bir üst öğrenime yerleşen öğrenci oranı	%40	% 3	%5	%10	%20	%25	%30
PG 2.3.2	Ön lisans programlarına yerleşen öğrenci oranı	%20	% 8	%10	%15	%20	%25	%30
PG 2.3.3	Lisans programlarına yerleşen öğrenci oranı	%40	% 6	%10	%15	%20	%25	%30
Koordinatör Birim	Sınıflardan sorumlu müdür yardımcıları, rehberlik servisi							
İş birliği Yapılacak Birimler	Sınıf rehber öğretmenleri , Kültür dersi öğretmenleri, Alan öğretmenleri							
Riskler	<ul style="list-style-type: none">• Öğrencilerin hazır bulunuşluk düzeylerinin düşük olması• Öğrencilerin aile yapılarının değişkenlik göstermesi• Velilerin ilgisiz olması• Öğrencilerin gelişim çağında öncelik algılarının değişmesi							
Stratejiler	. S1. Destekleme ve yetiştirme kurslarıyla öğrencilerin genel bilgi ve kültür derslerindeki yeterlilikleri arttırılacaktır.. S3. Öğrencileri ilgi, yetenek ve ihtiyaçları doğrultusunda bir üst öğrenim programına hazırlayacak mesleki ve eğitsel rehberlik faaliyetleri yürütülecektir.							
Maliyet Tahmini	33.585							
Tespitler	<ul style="list-style-type: none">• Öğrencilerin hazır bulunuşluk düzeylerinin düşük olması• Öğrencilerin eğitim ve öğretime olan ilgilerinin dağınık olması• Velilerin ilgisiz olması• Öğrencilerin akademik başarılarının düşük olması							
İhtiyaçlar	<ul style="list-style-type: none">• Öğrencilerin ilgi yetenekleri doğrultusunda gelecek planlamaları için rehberlik yapılmasının gerekliliği• Öğrencilerin akademik anlamda desteklenmesinin gerekliliği• Velilerin eğitim öğretim süreçlerine aktif katılımının desteklenmesi							

TEMA:KALİTE

Amaç 2: Ulusal ve uluslararası alanda mesleki yeterliliği ile kabul gören, mesleki değerlere sahip, yaratıcı, yenilikçi, girişimci, üretken, ekonomiye değer katan ehil işgücü yetiştirilmesi sağlanacaktır.

Hedef 2.4. Sektörle iş birliği kapsamında imzalanan protokol sayısı

PG NO	PERFORMANS GÖSTERGELERİ	Hedef Etkisi	Başlangıç Değeri	2024 Hedef	2025 Hedef	2026 Hedef	2027 Hedef	2028 Hedef
PG 2.4.1	Sektörle iş birliği kapsamında imzalanan protokol sayısı	%40	3	4	5	6	7	8
PG 2.4.2	Protokol kapsamında beceri eğitimi alan öğrenci sayısı	%40	0	5	10	15	20	25
PG 2.4.3	Protokol kapsamında düzenlenen işbaşı eğitimlerine katılan öğretmen sayısı	%20	2	4	6	8	10	12
Koordinatör Birim	Koordinatör müdür yardımcısı, Alan şefleri, Atölye şefleri							
İş birliği Yapılacak Birimler	Alan öğretmenleri, işletmeler							
Riskler	<ul style="list-style-type: none">Mesleki eğitimin pahalı olmasıİşletmelerin eğitim öğretim arge çalışmalarına fazla bütçe ayıramamaları							
Stratejiler	S1. Öğrencilerin burs, staj/beceri eğitimi ve istihdam imkânlarını artırmak, öğretmenlerin mesleki gelişimlerini sağlamak amacıyla işbaşı eğitimleri düzenlemek için mesleki ve teknik ortaöğretimde eğitimi verilen alanlarda sektörle iş birliğini güçlendirecek protokollerin sayısı artırılabilecektir.. S2. Okul yöneticilerinin sektörle iletişim ve iş birliği becerileri güçlendirilecektir.							
Maliyet Tahmini	37.134							
Tespitler	<ul style="list-style-type: none">Mesleki eğitim ile işletmelerin ihtiyaçlar temelinde koordinasyonun az olmasıİşletmelerin ihtiyacını karşılayacak ara eleman yetiştirilmesinde sorunlar							
İhtiyaçlar	<ul style="list-style-type: none">İş dünyasının ihtiyaçlarına cevap verebilecek mesleki eğitim için, işyerleri ile ortaklık kurulmasının gerekliliğiYetkin mesleki kazanımları olan öğrencileri yetiştirmek için işletmeleri sürece dahil etmenin gerekliliği							

TEMA:KAPASİTE

Amaç 3: Okulun amaçlarına ulaşmasını sağlayacak kurumsal imkân ve yetkinlikler verimli ve sürdürülebilir bir şekilde geliştirilecektir.

Hedef 3. 1 Okulun fiziki mekânlarının okulun ihtiyaç ve hedefleri doğrultusunda iyileştirilmesi sağlanacaktır.

PG NO	PERFORMANS GÖSTERGELERİ	Hedef Etkisi	Başlangıç Değeri	2024 Hedef	2025 Hedef	2026 Hedef	2027 Hedef	2028 Hedef
PG 3.1.1	İyileştirilen fiziki mekân (derslik, spor salonu, kütüphane, pansiyon vb.) sayısı	%40	2	3	4	5	6	7
PG 3.1.2	Fiziksel mekanların temizlik ve hijyenine ilişkin memnuniyet oranı (%)	%40	%80	%85	%90	%95	%100	%100
PG 3.1.3	Sektörle iş birliği içerisinde yenilenen atölye ve laboratuvar sayısı	%20	0	1	2	2	3	3
Koordinatör Birim	Okul müdürü , Teknik müdür yardımcısı ,Koordinatör müdür yardımcısı							
İş birliği Yapılacak Birimler	Zümre başkanları, alan ve atölye şefleri							
Riskler	Fiziki mekan iyileştirmedeki bütçe sorunları Sektörel işbirliklerinin büyük ölçekleri olamaması							
Stratejiler	S1. Okulun fiziki mekânlarının durum tespiti yapılacak ve iyileştirilmesi için önceliklendirilmiş bir plan doğrultusunda çalışmalar yapılacaktır. S2. Atölye ve laboratuvarların iyileştirilmesi için sektör ile iş birlikleri yapılacaktır.							
Maliyet Tahmini	412.598							
Tespitler	<ul style="list-style-type: none">Sektörel işbirliklerinde uzun vadeli ortaklıkların kurulamamasıMaliyet sorunları							
İhtiyaçlar	<ul style="list-style-type: none">Mesleki ve teknik eğitimi geliştirmek için bütçe kalemlerinin çeşitlendirilmesi gerekliliğiOkuldaki fiziki mekanların kalitesinin eğitim öğretim faaliyetlerini birinci dereceden etkilemesi							

TEMA:KAPASİTE

Amaç 3: Okulun amaçlarına ulaşmasını sağlayacak kurumsal imkân ve yetkinlikler verimli ve sürdürülebilir bir şekilde geliştirilecektir.

Hedef 3. 2 : Okul yöneticilerinin ve öğretmenlerin mesleki gelişimleri güçlendirilecektir.

PG NO	PERFORMANS GÖSTERGELERİ	Hedefe Etkisi	Başlangıç Değeri	2024 Hedef	2025 Hedef	2026 Hedef	2027 Hedef	2028 Hedef
PG 3.2.1	Hizmet içi eğitim alan yönetici ve öğretmen oranı (%)	%40	%30	%40	%50	%60	%70	%80
PG 3.2.2	Hizmet içi eğitim alan atölye ve laboratuvar öğretmenleri oranı (%)	%40	%40	%50	%60	%70	%80	%90
PG 3.2.3	Uzaktan hizmet içi eğitime katılan öğretmen oranı (%)	%20	%50	%60	%70	%80	%90	%95
Koordinatör Birim	Okul müdürü, müdür yardımcıları							
İş birliği Yapılacak Birimler	Tüm öğretmenler							
Riskler	Uzun süreli hizmet içi eğitim faaliyetlerinin ,eğitim öğretim süreçlerini olumsuz etkilemesi Öğretmen ve idarecilerin hizmet içi eğitim ile ilgili isteklerinin değişkenliği							
Stratejiler	S1.Kültür öğretmenlerinin alanlarında mesleki gelişimlerini ve öğretmenlik yeterliklerini geliştirmek için yerel ve merkezi düzeyde eğitim almaları sağlanacaktır. S2.Atölye ve laboratuvar öğretmenlerinin alanlarında mesleki gelişimlerini ve öğretmenlik yeterliklerini geliştirmek için yerel ve merkezi düzeyde eğitim almaları sağlanacaktır. S3.Okul yöneticilerinin ve öğretmenlerin uzaktan hizmet içi eğitimlere katılmaları teşvik edilecektir.							
Maliyet Tahmini	206.299							
Tespitler	<ul style="list-style-type: none">Teknolojinin gelişmesi ile öğrenme ve öğretme metodolojilerinin değişmesiZ kuşağı olarak adlandırılan günümüz öğrencilerinin ilgi ve beklentilerinin farklılaşması							
İhtiyaçlar	Öğretmenlerin mesleki gelişimlerinin desteklenmesi ihtiyacı							

TEMA:KAPASİTE

Amaç 3: Okulun amaçlarına ulaşmasını sağlayacak kurumsal imkân ve yetkinlikler verimli ve sürdürülebilir bir şekilde geliştirilecektir.

Hedef 3. 3 : Eğitim ve öğretimin bilişsel, duyuşsal ve davranışsal açıdan sağlıklı ve güvenli bir ortamda gerçekleştirilmesi için okul sağlığı ve güvenliği geliştirilecektir.

PG NO	PERFORMANS GÖSTERGELERİ	Hedef Etkisi	Başlangıç Değeri	2024 Hedef	2025 Hedef	2026 Hedef	2027 Hedef	2028 Hedef
PG 3.3.1	Atölye ve laboratuvarlarda yaşanan iş kazası sayısı	%40	0	0	0	0	0	0
PG 3.3.2	Okulda yaşanan kaza sayısı	%40	0	0	0	0	0	0
PG 3.3.3	Akran zorbalığı ve siber zorbalıkla ilgili konularda eğitim alan öğrenci ve öğretmen sayısı	%20	18	25	35	45	55	65
Koordinatör Birim	Teknik müdür yardımcısı, rehberlik servisi							
İş birliği Yapılacak Birimler	Sınıf rehber öğretmenleri, Alan ve atölye şefleri							
Riskler	İş güvenliği ve sağlığı için alınan tedbirlerin süreklilik göstermesi gereği Akran zorbalığının her geçen gün artış göstermesi							
Stratejiler	S1. Atölye ve laboratuvarlarda iş kazası yaşanmaması için bilgilendirme faaliyetleri yapılacak ve eğitim ortamları iş güvenliği ve sağlığına uygun hâle getirilecektir. S2. Öğrenci, öğretmen ve velilerde farkındalık oluşturmak için bağımlılıkla mücadele, akran zorbalığı, siber zorbalık, sağlıklı beslenme ve obezite, hijyen, bulaşıcı hastalıklar ve gıda güvenliği gibi konularda alan uzmanları ile iş birliğinde eğitimler düzenlenecektir. S3. Başarılı ve örnek davranış sergileyen öğrencilerin onur belgesiyle ödüllendirilmesi ve bu öğrencilerin diğer öğrencilere örnek olması sağlanacaktır.. S4. Okulun afet ve acil durum eylem planının güncel tutulması sağlanacaktır.							
Maliyet Tahmini	1.547.243							
Tespitler	<ul style="list-style-type: none">İş sağlığı ve güvenliği tedbirlerinin aksatılmadan ve sürekli kontrol edilecek şekilde bir standartta sağlanması gereğiAkran zorbalığı ile ilgili öğrencilerin bilinçlendirilmesi gerekliliği							
İhtiyaçlar	İş sağlığı ve güvenliği konusunda tüm okulun aynı hassasiyet içerisinde çalışması gerekliliği, belirlenen eksikliklerin ivedilikle okul idaresine bildirilmesi gerekliliği Akran zorbalığı ile ilgili öğrencilerin ve velilerin bilinçlendirilmesi gerekliliği							

4.5 Maliyetlendirme :

Millî Eğitim Bakanlığı 2024-2028 Stratejik Planı'nın maliyetlendirilmesi sürecindeki temel gaye; stratejik amaç, hedef ve stratejilerin gerektirdiği maliyetlerin ortaya konulması suretiyle politika tercihlerinin ve karar alma sürecinin rasyonelleştirilmesine katkıda bulunmaktır. Bu sayede stratejik plan ile bütçe arasındaki bağlantı güçlendirilecek ve harcamaların önceliklendirilme süreci iyileştirilecektir.

Tablo 32: Maliyetlendirme

Kaynak Tablosu veri girişi	2024
Genel Bütçe	2.862.000
Okul Aile Birliği	175.000
Ödenek	320.000
Maaş	2.000.000
Ek Ders	367.000
TOPLAM	2.862.000

Kaynak Tablosu	2024	2025	2026	2027	2028	Toplam Maliyet
Genel Bütçe (Maaş)	2.000.000	2.680.000	3.644.800	5.868.128	8.332.742	22.525.670
Okul Aile Birliği	175.000	234.500	318.920	513.461	729.115	1.970.996
Ödenek	320.000	428.800	583.168	938.900	1.333.239	3.604.107
Ek Ders	367.000	491.780	668.821	1.076.801	1.529.058	4.133.460
TOPLAM	2.862.000	3.835.080	5.215.709	8.397.291	11.924.153	32.234.233

Amaç ve Hedef No	2024	2025	2026	2027	2028	Beş Yıllık Toplam
AMAÇ 1	36.062	48.322	65.718	105.806	150.244	406.152
Hedef 1	18.031	24.161	32.859	52.903	75.122	203.076
Hedef 2	18.031	24.161	32.859	52.903	75.122	203.076

Amaç ve Hedef No	2024	2025	2026	2027	2028	Beş Yıllık Toplam
AMAÇ 2	303.929	407.265	553.879	891.747	1.266.280	3.423.100
Hedef 1	293.641	393.479	535.132	861.562	1.223.418	3.307.232
Hedef 2	4.009	5.372	7.305	11.762	16.701	45.149
Hedef 3	2.982	3.996	5.434	8.749	12.424	33.585
Hedef 4	3.297	4.418	6.008	9.674	13.737	37.134

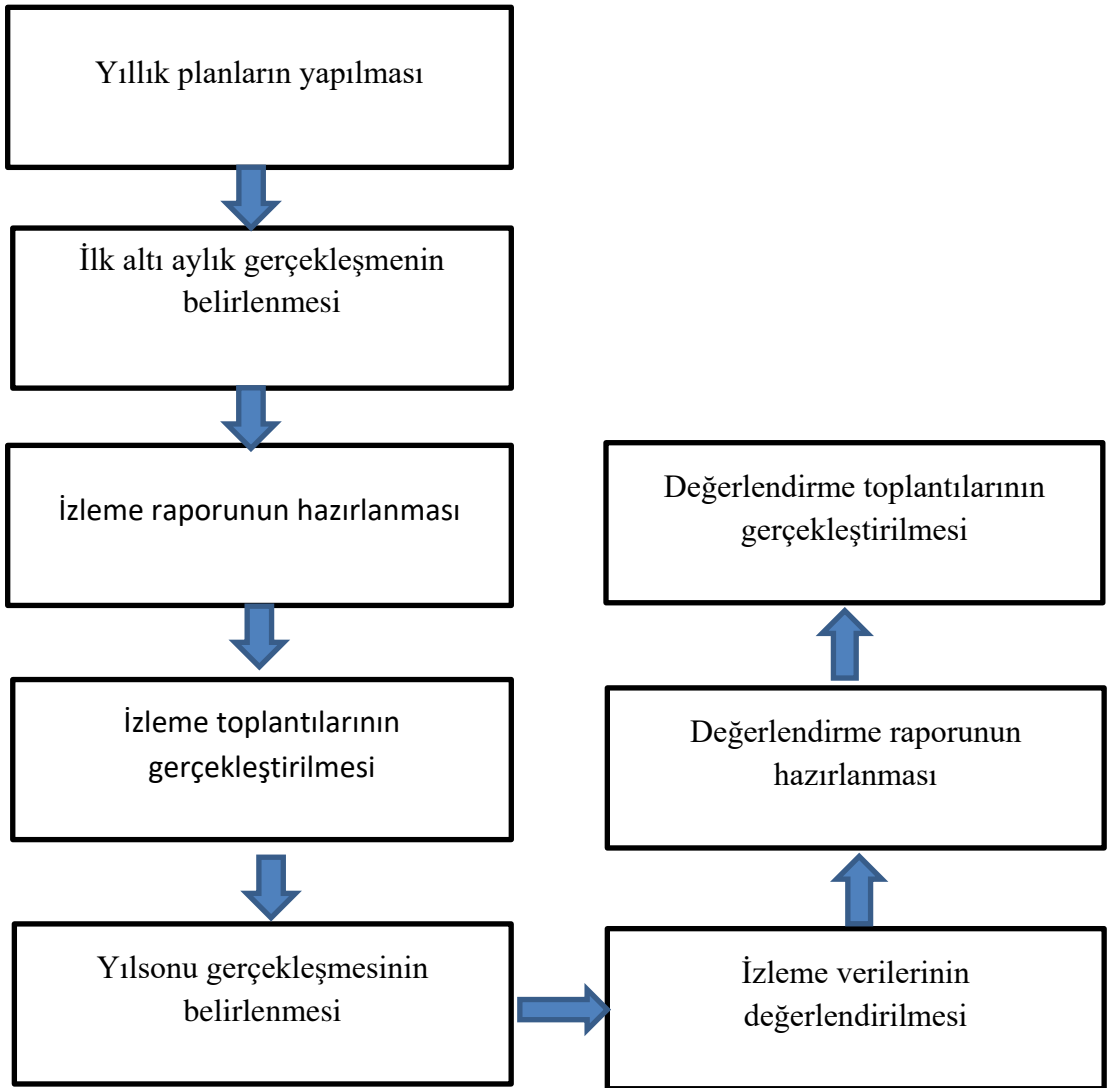
Amaç ve Hedef No	2024	2025	2026	2027	2028	Beş Yıllık Toplam
AMAÇ 3	192.327	257.718	417.257	564.298	801.303	2.166.140
Hedef 1	36.634	49.089	66.761	107.485	152.629	412.598
Hedef 2	18.317	24.545	33.381	53.743	76.315	206.299
Hedef 3	137.376	184.084	250.354	403.070	572.359	1.547.243

5.İZLEME VE DEĞERLENDİRME

Stratejik planımızda yer alan amaç ve hedeflere ulaşma durumlarının tespiti ve bu yolla stratejik planımızdaki amaç ve hedeflerin gerçekleştirilebilmesi için gerekli tedbirlerin alınması izleme ve değerlendirme ile mümkün olmaktadır. İzleme süreci , stratejik planımızın sistematik olarak takip edilmesi ve raporlanması şeklinde olacaktır. Değerlendirme aşaması ise uygulama sonuçlarının amaç ve hedeflere kıyasla ölçülmesi ve söz konusu amaç ve hedeflerin tutarlılık ve uygunluğunun analizi şeklinde yapılacaktır.

Her yılın ilk altı ayında ilgili hedefe ait performans göstergelerinin performans düzeyi dikkate alınarak izleme yapılacak yılın sonu itibarıyla hedeflenen değere ulaşıp ulaşılmadığının analizi gerçekleştirilecektir. Aşağıdaki şekilde izleme ve değerlendirme süreci aşamaları verilmiştir.

Şekil :1 İzleme ve değerlendirme süreci



Belirlenen her amaç ve hedefleri izleme ve deęerlendirmek için, ařaęıdaki stratejik plan izleme ve deęerlendirme tablosu kullanılacaktır.

Tablo 27: İzleme ve Deęerlendirme řablonu

2024-2025 Eğitim Öğretim Yılı Stratejik Plan İzleme ve Deęerlendirme Tablosu					
Amaç:1	Öğrencilerin eğitim ve öğretime etkin katılımlarıyla süreci tamamlamalarını sağlamak.				
Hedef 1.1	Öğrencilerin okula erişim, devam ve okulu tamamlama oranları artırılacaktır.				
Sorumlu Birim	Sınıflardan sorumlu müdür yardımcıları, rehberlik servisi				
Performans Göstergesi	Hedefe Etkisi %	Plan Dönemi Başlangıç Deęeri *(A)	İzleme Dönemindeki Yıl Sonu Hedeflenen Deęer (B)	İzleme Dönemindeki Gerçekleşme Deęeri (C)	Performans (%) (C-A)/(B-A)
PG 1.1.1 Bir eğitim ve öğretim yılında devamsızlık süresi 20 günden (mazeretli ve mazeretsiz) fazla olan öğrenci oranı (%)	%40				
PG 1.1.2 Bir eğitim ve öğretim yılında sınıf tekrar eden öğrenci oranı (%)	%30				
PG 1.1.3 Bir eğitim ve öğretim yılında örgün eğitimden ayrılan öğrenci oranı (%)	%30				
Hedefe İlişkin Deęerlendirmeler					

6: TABLO ŞEKİL VE GRAFİKLER LİSTESİ

Tablo 1 : Okul Künyesi

Tablo 2 : Strateji Geliştirme Kurulu ve Stratejik Plan Ekibi Tablosu

Tablo 3 : Batıkent MTAL 2019-2023 Stratejik planı Amaç –Hedef Gerçekleşme Durumları

Tablo 4 : Üst Politika Belgeleri Analiz Tablosu

Tablo 5 : Paydaş Sınıflama Matrisi

Tablo 6 : Yararlanıcı Ürün Hizmet Matrisi

Tablo 7 : Öğrenci Anketi

Tablo 8 : Öğretmen Anketi

Tablo 9 : Veli Anketi

Tablo 10 : Öğrenci Sayıları

Tablo 11 : Personel Sayısı

Tablo 12 : Çalışanların Görev Dağılımı

Tablo 13 : İdari Personelin Hizmet Süresine İlişkin Bilgiler

Tablo 14 :Yönetici Sirkülasyon Oranı

Tablo 15 :İdari Personelin Hizmet İçi Programları

Tablo 16 :Öğretmenlerin Hizmet Süreleri

Tablo 17 :Kurumda Gerçekleşen Öğretmen Sirkülasyonu

Tablo 18 : Öğretmenlerin Konulara Göre Katılım Sağlanan Hizmetiçi Eğitim Sayısı

Tablo 19 : Kurumdaki Mevcut Hizmetli/ Memur Sayısı

Tablo 20 : Okul/kurum Rehberlik Hizmetleri

Tablo 21 : Teknolojik Araç-Gereç Durumu

Tablo 22 : Fiziki Mekan Durumu

Tablo 29 : Yarışmalar

Tablo 23 : Harcama Kalemleri

Tablo 30 : Devam Devamsızlık Durumu

Tablo 24 : Gelir Gider Tablosu

Tablo 31: PESTLE Analiz Tablosu

Tablo 25 : Norm Kadro Durumu

Tablo 32 : Maliyetlendirme

Tablo 26 : Öğretmen Öğrenci Durumu

Tablo 27 : Kurslar

Tablo 28 : Seminerler

Şekil-1 : İzleme ve değerlendirme süreci

